



MEZINÁRODNÍ ASOCIACE ZRAKOVĚ POSTIŽENÝCH SPORTOVců

PRAVIDLA GOALBALLU 2014-2017

1. ledna 2014

Při goalballu proti sobě stojí dvě tříčlenná družstva, přičemž každé družstvo má k dispozici nejvýše tři náhradníky. Goalball se hraje v tělocvičně, a to na hřišti s rozměry 18 m × 9 m, které je středovou čarou rozděleno na dvě poloviny.

Během zápasu zůstává každé družstvo pouze na své polovině hřiště. Smyslem hry je, že se družstvo při zápase snaží rukou hodit míč po podlaze (kutálet) tak, aby míč překonal brankovou čáru soupeřovy brány, zatímco soupeři se gólu snaží zabránit.

Branky, umístěné na obou stranách hřiště, jsou široké 9 metrů. Míč vyrobený z tvrdé gumy je perforován, aby byl zvuk rolničků umístěných uvnitř míče dobře slyšitelný.

Pravidla Goalballu jsou pod dohledem Mezinárodní asociace zrakově postižených sportovců (IBSA).

V případě nesrovnalostí mezi anglickou verzí tohoto dokumentu a jakýmkoli jejími překlady platí vždy anglická verze.

OBSAH

PRAVIDLA GOALBALLU

ČÁST A PŘÍPRAVA NA HRU

- 1 Hřiště
- 2 Prostor hráčské lavičky
- 3 Branky
- 4 Míč
- 5 Dresy
- 6 Klapky / přelepky / brýle a kontaktní čočky
- 7 Soutěžní kategorie a klasifikace
- 8 Složení týmu
- 9 Rozhodčí zápasu

ČÁST B PŘED HROU

- 10 Losování
- 11 Rozcvičení před hrou
- 12 Délka hry

ČÁST C BĚHEM HRY

- 13 Herní protokol
- 14 Bodování
- 15 Oddechový čas pro družstvo
- 16 Čas rozhodčího
- 17 Zdravotní čas
- 18 Zranění
- 19 Střídání v družstvu
- 20 Střídání po ošetření

ČÁST D PŘESTUPKY

- 21 Předčasný hod
- 22 Přihrávka do autu
- 23 Míč přes polovinu

ČÁST E OSOBNÍ PENALTY

- 24 Krátký míč
- 25 Přehod
- 26 Dlouhý míč
- 27 Klapky
- 28 Nedovolená obrana
- 29 Osobní zdržování hry
- 30 Osobní nespornovní chování
- 31 Příliš velký hluk

ČÁST F TÝMOVÉ TRESTY

- 32 Deset sekund
- 33 Zdržování hry družstvem
- 34 Nesportovní chování
- 35 Nedovolené udílení taktických pokynů
- 36 Příliš velký hluk

ČÁST G KONEC HRY

- 37 Prodloužení hry
- 38 Penalty
- 39 Náhlé smrti
- 40 Podpisy výsledkové listiny a postup při protestu

ČÁST H PRAVOMOCI ROZHODČÍCH A STÍŽNOSTI ROZHODČÍCH

- 41 Pravomoci rozhodčích
- 42 Stížnosti rozhodčích

PRAVIDLA TURNAJE

- 43 Turnaje pod záštitou IBSA nebo Paralympijské hry
- 44 Zařízení a vybavení
- 45 Ubytování
- 46 Pořadatelé
- 47 Organizace (vyjma Paralympijských her)
- 48 Pravidla pro kvalifikaci
- 49 Průběh turnaje
- 50 Rozdělení týmů při hře každý s každým
- 51 Kontumace
- 52 Nejvyšší denní počet utkání pro jedno družstvo
- 53 Vyloučení
- 54 Herní protokol
- 55 Technický delegát
- 56 Výjimky turnajových předpisů

PROGRAM ROZHODČÍCH

- 57 Součásti programu
- 58 Postupy pořádání semináře rozhodčích

Dodatek 1 SCHÉMA HŘIŠTĚ, RUČNÍ SIGNÁLY, BRANKY, MÍČ MIMO HŘIŠTĚ

Dodatek 2 REJSTŘÍK POJMŮ

Dodatek 3 PROGRAM SEMINÁŘE PRO ROZHODČÍ

PRAVIDLA GOABALLU

ČÁST A – PŘÍPRAVA NA HRU

1 Hřiště

1.1 Rozměry: Hřiště je obdélníkového tvaru 18 m dlouhé a 9 m široké (+/- 0,05 m). Míry se vztahují k vnějším okrajům čar. Hřiště nesmí být označeno jinak, než povoleným označením hřiště. (viz. Schéma v dodatku 1, kde jsou uvedeny konkrétní míry a označení). Hřiště je rozděleno po každých 3m délky, tak aby vzniklo šest částí.

1.2 Před každou z branek umístěných na koncích hřiště je hráčské pásmo, které je 6m dlouhé, (+/- 0,05 m) a 9,00 m (+/- 0,05 m) široké. Hráčské pásmo je rozděleno na dvě stejné sekce (3m +/- 0,05 m) dlouhé a 9 m (+/- 0,05 m) široké. Tyto sekce nazýváme orientační pásmo a obranné pásmo, přičemž orientační pásmo je blíže k brance a obranné pásmo je dále od brány. Hráčské pásmo je vybaveno orientačními čarami, jak je uvedeno ve schématu v Dodatku 1.

1.3 Neutrální pásmo leží v polovině hřiště. Tato oblast je 6 m (+/- 0,05 m) dlouhá a 9 m (+/- 0,05 m) široká a je rozdělena na dvě území středovou čarou. (viz Dodatek 1)

1.4 Hřiště je vymezeno čarami, které jsou zhotoveny z pásek a které musejí být 0,05 m široké (+/- 0,01 m). Pod čarami je umístěna šňůra, která pomáhá hráčům v jejich orientaci. Tato šňůra je 0,003m široká (+/- 0,005 m) a je umístěna pod vrchní vrstvou pásky označující okraj hřiště. Barva pásky by měla vytvořit kontrast mezi barvou podlahy a míče, aby tak zlepšila orientaci rozhodčích a diváků.

1.5 Okolo celého hřiště, konkrétně 1,5 m (+/- 0,05 m) od postranních a brankových čar, vede čára (bez šňůry). Tuto čáru nazýváme "line out".

1.6 Podlaha musí mít hladký porch, a musí být schválena IBSA – Technickým delegátem (u soutěží konaných pod záštitou IBSA). Pro paralympijské hry, mistrovství světa, a ostatní šampionáty může být použita podlaha dřevěná, plastická nebo ze syntetického materiálu.

2 Prostor hráčské lavičky

2.1 Každý tým má k dispozici prostor laviček, které jsou umístěny po obou stranách stolku rozhodčích, minimálně 3 m od postranní čáry hřiště. Každý prostor laviček je 4,00 m dlouhý (+/- 0,5 m) a 3 m (+/- 0,05 m) široká a je označena páskou pod kterou je šňůra. (viz Dodatek 1)

2.2 Prostor laviček hráčů je na stejné straně hřiště jako hráči, vedle stolku rozhodčího a tak, aby lavička byla v jedné linii s prostorem družstva. (viz. Dodatek 1)

2.3 O poločase si družstva vymění prostory laviček, stejně jako si oba týmy na hřišti vymění strany.

2.4 Všichni členové družstva musí zůstat v určené oblasti laviček a musí mít aspoň část těla na čáře nebo za čarou. Nedodržování tohoto pravidla je trestáno trestem pro družstvo za zdržování hry.

2.5 Pokud chce zraněný hráč nebo hráč, který opustil hru, sedět na lavičce svého družstva, musí být oblečen v rozlišovacím dresu, který mu bude poskytnut organizačním výborem. Takto oděný hráč nebude považován za účastníka hry. Nedodržení uvedeného pravidla je považováno za zdržování hry a je trestáno trestem za zdržování hry a vykázaním příslušného hráče z prostoru laviček.

3 Branky

3.1 Branky jsou umístěny na obou koncích hřiště. Jejich vnitřní míry jsou: šířka 9 m (+/- 0,05 m), výška 1,30 m (+/- 0,02 m) a hloubka nejméně 50 cm (měřeno od vnější hrany břevna po nejbližší část zadní strany branky).

3.2 Břevno je pevné.

3.3 Brankové tyčky a břevno jsou kulaté nebo oválné a nesmí překročit průměr 0,15m.

3.4 Brankové tyče jsou umístěny na vnitřním předním okraji brány, vně postranní čáry a zarovnané ve stejné linii s brankovou čarou.

4 Míč

4.1 Míč musí splňovat tyto požadavky:

- Průměr: 24 cm – 25 cm
- Obvod: 75,5 cm – 78,5 cm
- Váha: 1,250 gr. (+/- 50 gr).
- Zvukové otvory: 4 otvory v horní polokouli rozložené stejně jako 4 otvory v dolní polokouli.
- Rolničky: 2 kusy
- Materiál: Přírodní guma (NR)
- Tvrdost podle normy DIN 53505: 80-85 °Shore A
- Barva: modrá
- Povrch: hrbolatý
- Žádné toxické komponenty

4.2 Pro nejvýznamnější turnaje (Palamypijské hry, světové šampionáty a turnaje v rámci kvalifikace ne paralympijské hry) schvaluje míč IBSA dle organizačního výboru.

5 Dresy

5.1 Všichni hráči musí být oblečeni do týmového dresu.

5.2 Každý hráč musí mít ke středu svého dresu trvale připevněné číslo, a to na přední i zadní straně. Číslo musí být nejméně 20 cm vysoké a musí to být buď 1,2,3,4,5,6,7,8, nebo 9. Číslo nesmí být zastrčená do šortek, zakryta chráničem nebo jinak zakryta před pohledem rozhodčích. Nedodržení některého z těchto požadavků je považováno za zdržování hry a znamená trest pro družstvo za zdržování hry.

5.3 Oblečení, vybavení a chrániče nesmí přesahovat více než 10 cm od těla v jakémkoliv směru.

5.4 Během paralympiády a mistrovství světa musí mít všichni soutěžící v rámci svého družstva stejný dres, kalhoty a ponožky, přičemž veškeré oblečení musí splňovat všechny reklamní standardy, vyžadované Mezinárodním paralympijským výborem. Vzhledem k reklamním smluvním požadavkům nevyhovující části dresu nebude povoleno použít. Nedodržení těchto požadavků bude považováno za zdržování hry a trestáno trestem pro družstvo. Hráči, který se provinil přestupkem, nebude umožněno do hry nastoupit.

5.5 Jakákoliv vycpávka nebo jiný vnější materiál umístěný na hlavě nesmí zasahovat do správné funkce klapek.

6 Klapky na oči (dále jen kladpy)/přelepky/brýle a kontaktní čočky

6.1 Hráči nesmějí hrát s brýlemi nebo kontaktními čočkami.

6.2 Při začátku každé poloviny utkání dochází ke kontrole klapek. Každý hráč musí mít klapky nasazený od chvíle, kdy jsou zkontrolovány do konce poločasu. Střídající hráč si může klapky sundat po vyhlášení střídání při opuštění hřiště. Nedodržení tohoto pravidla je trestáno osobním trestem – viz kap. klapky.

6.3 Klapky musí být nasazený také během prodloužení. Během penalt musí mít všichni hráči nasazený klapky, a to bez ohledu, zda se nacházejí na hřišti či nikoli. Nedodržení je trestáno osobním trestem – klapky.

6.4 Na nejvýznamnějších turnajích jsou všichni hráči, kteří se zapojují do hry, povinni nechat si oči zakrýt přepkami nebo jiným odpovídajícím materiálem, a to pod dohledem Technického delegáta IBSA nebo osobou, známou technickému delegátovi, přidělenou každému týmu.

6.5 Jestliže kontrola klapek, nebo požadavek hráče na výměnu klapek, trvá delší dobu, než je vymezena pro zdravotní oddechový čas (tj. 45 sekund), je uložen osobní trest za zdržování hry. Časomíra odměřující 10 vteřin, který v tu chvíli neměří deset vteřin na hod, odpočítá 45sekundový čas rozhodčího.

6.6 Klapky, které poskytuje organizátor turnaje, musejí být vždy schváleny technickým delegátem IBSA.

7 Soutěžní kategorie a hodnocení

7.1 Soutěž je rozdělena na dvě kategorie, muži a ženy.

7.2 Při mezinárodních zápasech musí všichni hráči splňovat sportovní klasifikaci B1, B2 nebo B3.

8 Složení týmu

8.1 Na začátku turnaje se tým skládá ze třech hráčů v poli a maximálně třech náhradníků.

8.2 Každý tým smí kromě hráčů mít na lavičce během hry maximálně tři další členy týmu. Nejvyšší celkový povolený počet osob na lavičce je devět včetně třech hráčů začínajících v poli.

8.3 Rozhodčí musí být při losování písemně seznámeni s případnými hráči v prostoru laviček, kteří se neúčastní hry. Tito hráči musejí být oblečeni do speciální vesty, kterou poskytnou organizátoři turnaje. V jiných případech nebude těmto hráčům povoleno zdržovat se v prostoru laviček. Porušení pravidel se trestá trestem pro družstvo za zdržování hry.

9 Rozhodčí

9.1 Každý zápas má dva hlavní rozhodčí, čtyři brankové rozhodčí, jednoho zapisovatele zápasu, jednoho hlavního časoměřiče a dva časoměřiče deseti vteřin. Na paralympijských hrách, mistrovství světa, turnajích započítávaných do paralympijského hodnocení, a regionálních mistrovstvích, je třeba mít k dispozici záložního časoměřiče.

9.2 Povinnosti rozhodčích lze nalézt v Manuálu certifikačního průvodce IBSA. Povinnosti technických organizátorů lze nalézt v IBSA ITO manuálu pro organizátory.

ČÁST B - PŘED HROU

10 Losování

10.1 Zástupce týmu musí být včas na místě určeném k losování. Pokud tak neučiní, přichází o možnost výběru hodu nebo příjmu míče, o možnost zvolit si stranu nalevo nebo napravo od stolku rozhodčích, kromě toho je v takovém případě udělen trest pro družstvo za zdržování hry. Pokud se ani jeden z týmů neúčastní losování, první tým zapsaný v rozpisu utkání (tým A) bude začínat na levé straně od stolku rozhodčích. Tresty budou uděleny oběma družstvům za zdržování hry.

10.2 Během úvodního losování je zástupce týmu požádán o kontrolu zapsané sestavy, aby se ujistil, že jsou zapsána jména hráčů a jejich čísla, stejně tak jako o seznam trenérů a dalších členů týmu, kteří budou moci být na lavičce během hry. Pokud tato nominační listina nebude poskytnuta při losování, bude použita nominační listina z předchozí hry. Pokud listina z předchozí hry není k dispozici, jména členů týmu a jejich funkce budou přejata z přihlášky.

10.3 U zápasů, které musí skončit výhrou jednoho z týmů, musí zástupce týmu v době losování vyplnit listinu nominace hráčů pro penaltový rozstřel. Tato listina bude poskytnuta hlavním rozhodčím při losování před penaltovým rozstřelem.

10.4 Losování provádí osoba, schválená nebo jmenovaná Technickým delegátem daného turnaje.

10.5 Vítěz losování má možnost zvolit, zda chce začínat prvním hodem nebo bráněním prvního hodu, nebo má právo zvolit, na jaké straně hřiště chce začít hrát. Zbývající volba připadne druhému týmu.

10.6 Na konci prvního poločasu si týmy vymění strany i lavičky. První hod v druhém poločase má tým, který na začátku hry bránil.

10.7 Vstoupit do hry může pouze hráč, napsaný v nominační listině. Při začátku hry musí být všichni členové týmu, kteří jsou v nominační listině pro danou hru, na hřišti nebo na

lavičce. Za každého člena, který nebude přítomen, bude nařízen trest pro družstvo za zdržování hry.

11 Rozcvička

11.1 Hráčům je povoleno se rozcvičit na straně hřiště, kterou budou bránit. Týmy nesmí házet míč směrem k polovině hřiště druhého týmu.

11.2 Jestliže během rozcvičky tým hodí míč na polovinu druhého týmu, obdrží výstrahu rozhodčího. Pokud tým po udělení výstrahy hodí míč na polovinu soupeře znovu, daný tým obdrží trest pro družstvo za nespportovní chování.

12 Délka hry

12.1 Celková doba hry je 24 minut. Zápas je rozdělen na dva poločasy po 12 minutách.

12.2 Přestávka mezi koncem jedné hry a začátkem druhé hry musí trvat nejméně 5 minut. Na paralympijských hrách a mistrovství světa trvá přestávka nejméně 15 minut.

12.3 Pět minut před startem hry zazní zvukové znamení.

12.4 Hráči, kteří, se chystají zahájit zápas nebo druhý poločas zápasu, musí být připraveni ke kontrole očních přelepek a ke kontrole klapek rozhodčími 90 sekund před startem poločasu.

12.5 Znovu 30 sekund před startem zazní zvukové znamení.

12.6 Přestávka v poločase trvá 3 minuty.

12.7 Všichni týmy a hráči by měli být připraveni, když stolek rozhodčího zvolá "čas" (viz pravidlo 12.5), za nedodržení bude udělen trest pro družstvo nebo osobní trest – Zdržování hry.

12.8 Poločas je ukončen po uplynutí daného času.

ČÁST C – BĚHEM HRY

13 Herní protokol

13.1 Rozhodčí zahajuje hru tím, že požádá publikum o ticho, o vypnutí mobilních telefonů a připomene, aby zůstali sticha pokud je míč ve hře. Rozhodčí prohlásí „klid prosím“, poté prohlásí „centr“ a hodí míč týmu, který má možnost první střely. Rozhodčí poté třikrát pískne do píšťalky a zvolá "hra".

13.2 Hlavní časomíra se spustí při třetím písknutí do píšťalky.

13.3 Konec kteréhokoli poločasu rozhodčí oznámí písknutím a zvoláním "poločas" nebo "konec zápasu" nebo „prodloužení“ nebo "penalty". Každé z těchto zvolání znamená konec

poločasu, a hráči se tedy mohou dotýkat svých klapků, aniž by nastala penaltová situace, za kterou by mohli být ještě před koncem poločasu potrestáni.

13.4 Hlavní časomíra se zastavuje, kdykoli rozhodčí zapíská. Časomíra se rozbíhá dalším písknutím, pokud se nejedná o penaltovou situaci. Během penaltové situace časomíra neběží.

13.5 Kdykoli je třeba vrátit míč zpět do hřiště, je tak učiněno hlavním rozhodčím nebo brankovým rozhodčím, a to na čáru 1,5 m před brankou na té straně hřiště, na které míč opustil hřiště. Rozhodčí pak zahlásí „hra“.

13.6 Jestliže se po vystřelení míč dostane za postranní čáru, rozhodčí hlásí „aut“ a časomíra deseti sekund se zastaví a vynuluje. Jestliže se míč dostane až za čáru line autu, rozhodčí zapíská a zahlásí „line aut“. Rozhodčí nebo brankový rozhodčí vrátí míč na čáru 1,5 m před brankou, a to na opačné straně hřiště, než odkud byl míč vystřelen, tedy na té boční straně hřiště, kde míč opustil hřiště. Když míč nepřekročí čáru pro line out a časomíra není zastavena, rozhodčí zahlásí „hra“ jakmile se míč vrátí do hráčského prostoru. Jestliže časomíra byla zastavena, rozhodčí nejprve řekne „klid prosím“ poté zapíská a řekne „hra“.

13.7 Pokud dojde k blok autu a dostane se přes postranní čáru do hráčské oblasti, rozhodčí zahlásí „blok aut“. Jestliže ale míč zároveň překročí čáru line autu, rozhodčí zapíská a zvolá „line aut“.

13.8 Do hry vrátí míč hlavní rozhodčí nebo brankový rozhodčí, jak je popsáno v 13.6.

13.9 Pokud není časomíra zápasu přerušena, časomíra deseti vteřin běží dál, a hlavní rozhodčí zvolá „hra“ ve chvíli, kdy je míč vrácen zpět do hry.

13.10 Pokud je časomíra zastavena, časomíra deseti vteřin také neběží. Při návratu míče do hry rozhodčí nejprve požádá publikum o klid slovy „ticho, prosím“, poté zapíská a řekne „hra“. Danému týmu zůstávají zbývající sekundy na dopravení míče přes středovou čáru.

13.11 Kdykoli se hlavní časomíra zastaví a míč je vrácen zpět do hry hlavním rozhodčím nebo brankovým rozhodčím na 1,5 m čáru umístěné před brankou, rozhodčí zakřičí „klid prosím“, pískne do píšťalky a zvolá „hra“ a to i v případě, když se žádný z členů družstva nepokouší zmocnit se míče.

13.12 Žádné další pomůcky k orientaci nejsou povoleny. Nedodržení toho pravidla znamená osobní trest nebo trest pro družstvo – zdržování hry.

13.13 Po penaltové situaci může hráčům pomoci v orientaci k pozici u branky hlavní rozhodčí nebo brankový rozhodčí. Pokud musí hlavní rozhodčí pomoci hráči v orientaci za jiné situace, dojde k trestu za osobní zdržování hry.

13.14 Pokud se vhozený míč dostane do klidu v oblasti bránícího týmu, a nikdo z bránících hráčů se míče nedotkne, míč je považován za „mrtvý míč“. Rozhodčí zapíská píšťalkou a ohlásí „mrtvý míč“. Míč bude udělen bránícímu družstvu podle pravidla 13.5. „Mrtvý míč“ bude také ohlášen, pokud se míč dotkne branky/příčky branky aniž by se míče dotkl bránící hráč, a zastaví se na území družstva nebo na první polovině neutrálního území. Rozhodčí nesmí zapískat, dokud není míč zcela zastaven.

13.15 Člen týmu může opustit hřiště bez ohledu na důvod (tj. lékařská péče, úprava vybavení), během oficiálního přerušeni hry. Do hry se však nemůže vrátit, dokud neskončí poločas.

13.16 Pro zajištění plynulosti hry, rozhodčí vyhlašuje čas rozhodčího pro vytření podlahy hřiště pouze v případě, kdy hrozí nebezpečí ohrožení zdraví hráčů. Vytření podlahy hřiště je možné výhradně během oficiálního přerušeni hry.

14 Skórování

14.1 Kdykoliv je míč ve hře a překročí celým svým objemem brankovou čarou (viz. Dodatek 1), je vstřelen gól. Rozhodčí oznámí gól dvojím písknutím na píšťalku a oznámí gól. Časomíra se zastavuje již při prvním písknutím rozhodčího. Gól nemůže být vstřelen rozhodčím, když vhazuje míč do hry.

14.2 Jestliže klapky bránícího hráče spadnou nebo jsou posunuty, při nárazu míče, tomuto hráči je povoleno pokračovat ve hře, dokud nepadne gól, dokud nedojde k blok autu nebo dokud není míč pod kontrolou.

14.3 Tým, který má na konci utkání nejvyšší počet vstřelených gólů, vyhrává.

14.4 Zápas končí, pokud jeden z týmů vede o 10 branek.

15 Oddechový čas

15.1 Každý tým má během zápasu povoleny 4 oddechové časy, každý trvajících 45 sekund. Nejméně jeden z oddechových časů musí být čerpán během prvního poločasu. Jinak bude možnost oddechového času ztracena. Pokud si jeden z týmů vezme oddechový čas, platí tento pro oba týmy.

15.2 Každý tým má nárok na jeden oddechový čas během prodloužení.

15.3 Tým, který chce požádat o oddechový čas, musí v danou chvíli míč pod kontrolou. Kterýkoli z týmů může požádat o oddechový čas, pokud je hra zastaven písknutím píšťalky.

15.4 Ohlášení oddechového času může rozhodčímu jakýmkoliv členem týmu, a to prostřednictvím standardního ručního signálu pro time-out (viz. Dodatek 1), nebo vyslovením „oddechový čas“.

15.5 Oddechový čas začíná ve chvíli, kdy je ohlášen rozhodčím. Rozhodčí zároveň ohlásí jméno týmu, který o oddechový čas požádal. Kdokoli z prostoru laviček poté může vstoupit na hřiště.

15.6 Časomíra deseti vteřin začne měřit čas 45 sekund. 15 sekund před koncem oddechového času zazní zvukový signál. Další zvukový signál zazní při vypršení doby oddechového času.

15.7 Ve chvíli, kdy do konce time.outu zbývá 15 sekund a zazní zvukový signál, rozhodčí oznámí „15 vteřin“.

15.8 Před koncem oddechového času může být ohlášeno střídání. Pokud tým ohlásí střídání před koncem oddechového času, s tím, že bude započítáno jak střídání, tak

oddechový čas. Pokud tým, který vyžádal oddechový čas, požádá o střídání po ukončení oddechového času, bude tomuto týmu udělen trest pro družstvo za zdržování hry.

15.9 Potom, co jeden z týmů nahlásí oddechový čas, se musí odehrát nejméně jeden hod před tím, než může stejný tým žádat o další oddechový čas nebo o střídání.

15.10 Pokud si tým vezme více než 4 oddechové časy během obou poločasů nebo více než 3 oddechové časy během druhého poločasu nebo více než jeden oddechový čas během prodloužení, bude žádost zamítnuta a bude neprodleně ohlášen trest pro družstvo za zdržování hry.

15.11 Jakmile rozhodčí ohlásí „ticho prosím“ veškeré koučování z lavičkového prostoru musí ihned ustát. Nedodržení bude potrestáno nařízením trestu pro družstvo za nedovolené udílení taktických pokynů.

16 Čas rozhodčího

16.1 Rozhodčí může kdykoliv ohlásit „čas rozhodčího“.

16.2 Pokud rozhodčí zapískáním ohlásí čas rozhodčího, vzhledem k situaci vzniklé díky týmu, který drží míč, bude míč pod dohledem brankového rozhodčího. Na konci času rozhodčího, brankový rozhodčí položí míč na 1,5 m vzdálenou čáru před brankou. (dle pravidla 13.5).

16.3 Čas rozhodčího nemá stanoven časový limit.

16.4 Během času rozhodčího mohou členové týmu z lavičkového prostoru koučovat hráče, dokud rozhodčí nezahlásí „klid prosím“. Veškeré koučování z lavičky musí neprodleně ustát. Pokud tak družstvo neučiní, je nařízen trest pro družstvo – viz. Pravidlo 15.11.

17 Zdravotní čas

17.1 Zdravotní čas trvá nejvýše 45 sekund. V situaci, kdy dojde ke zranění nebo k nemoci, hlavní rozhodčí zahlásí „zdravotní čas“. Rozhodčí po konzultaci určí, zda je hráč schopen pokračovat ve hře po uběhnutí 45 sekund.

17.2 Časomíra 10 vteřin, která v danou chvíli neměří 10vteřinový interval, začne měřit 45vteřinový interval pro zdravotní čas.

17.3 15 vteřin před vypršením času na přerušení pro zranění zazní zvukové znamení. Další znamení zazní ve chvíli, kdy je zdravotní čas ukončen.

17.4 Pokud zraněný hráč na konci doby určené pro přerušení pro zranění, není dle rozhodčího způsobilý k pokračování v zápasu, musí být hráč vystřídán. Později se však tento hráč může do hry vrátit, a to prostřednictvím standartního střídání.

17.5 Během zdravotního času může na hřiště vstoupit pouze jedna osoba z lavičkového sektoru. Tato osoba se musí odebrat zpět do prostoru laviček, než vyprší doba zdravotního času. Bude poskytnuto varování 15 sekund před koncem zdravotního času. Jestliže na hřiště vstoupí více než jedna osoba z lavičkového prostoru, nebo pokud se osoba, která vstoupila

na hřiště, do konce zdravotní přestávky nevrátí zpět do prostoru laviček, bude udělen trest za zdržování hry.

18 Zranění – pravidlo krve

18.1 Když hráč utrpí zranění a rozhodčí upozoruje krvácení, je rozhodčím vyhlášen zdravotní čas. Hráč opustí hřiště, a nesmí se vrátit zpět na hřiště, dokud krvácení není zastaveno, dokud rána není zakrytá, a, pokud je třeba, dokud není vyměněn jeho dres. V případě, že krvácení není zastaveno, rána není překryta, nebo dres není vyměněn v čase určeném střídání pro zranění, je nutné zdravotní střídání.

18.2 Když je zraněný hráč nahrazen kvůli svému krvácení, je takové střídání považováno za „střídání pro zranění“ a vystřídaný hráč se může vrátit na hřiště, jestliže trenér nahlásí běžném střídání. To je však možné provést pouze v případě, že hlavní rozhodčí určí, že je hráč způsobilý dle požadavků pravidla 18.1.

18.3 Před obnovením hry musí být všechny potřísněné plochy vyčištěny.

18.4 V případě, že hráč nemá žádný náhradní dres se stejným číslem jako původní dres, hráči je povoleno použít dres s jiným číslem (prozatím nepoužitým v jeho týmu), pokud je tento požadavek nahlášen hlavnímu rozhodčímu, který změnu také ohlásí.

19 Střídání v týmu

19.1 Každému týmu jsou povoleny 4 střídání během hry. Alespoň jedno střídání musí proběhnout během první poloviny hry, v opačném případě tým možnost střídání ztrácí.

19.2 Každému týmu je povoleno jedno střídání během nastavovaného času.

19.3 Stejný hráč může být vystřídan více než jednou.

19.4 Tým, který má míč v držení, může požádat o střídání. Pokud je herní čas zastaven, oba týmy mohou požádat o střídání.

19.5 O střídání může rozhodčího požádat jakýkoliv člen týmu, a to použitím signálu rukou „Střídání“ anebo vyslovením slova „střídání“.

19.6 Střídání začíná ve chvíli, kdy jej hlavní rozhodčí ohlásí. Zároveň je rozhodčím ohlášen název střídajícího týmu.

19.7 Jakmile je střídání oznámeno rozhodčím, tým, který o střídání požádal, ukazuje tabulku s číslem hráče, který opouští hřiště a s číslem, který na hřiště přichází.

19.8 Pokud jsou na turnaji vyžadovány přelepky, náhradní hráč, který je poslán do hry, musí mít již přeplepené oči přeplepkami a musí být připraven na kontrolu očí rozhodčím již ve chvíli, kdy hlavní rozhodčí oznamuje střídání. Jakékoli zdržení, trenérem nebo střídajícím hráčem je trestáno trestem pro družstvo – zdržování hry.

19.9 V průběhu střídání může být požádáno o oddechový čas. Pokud tým, který požádal o střídání, požádá i o oddechový čas před koncem střídání, bude týmu započítán oddechový čas i střídání.

19.10 Po dokončení střídání musí dojít alespoň k jednomu hodu, až poté může stejný tým požádat o další výměnu nebo o oddechový čas.

19.11 Jakmile rozhodčí oznámí jméno týmu, který bude střídat a číslo hráče, který bude vystřídán, je pak střídajícímu hráči dovoleno sundat si přelepky a klapky. Hráč se odebere do prostoru lavičky. Brankový rozhodčí je k dispozici, aby pomohl odcházejícímu hráči z hřiště. Poté brankový rozhodčí přivádí nově příchozího hráče k té části stanoviště u brány, které je nejbližší lavičce. V případě, že se hráč dotkne svých klapek dříve, než je rozhodčím vyhlášeno jméno střídajícího týmu a číslo střídajícího hráče, je nařízena penalta.

19.12 Během penaltové situace je povoleno střídání pouze pro hráče, který nezapříčinil penaltu.

19.13 koučování z lavičky je během střídání pro oba týmy povoleno a do chvíle než rozhodčí řekne „Klid prosím“. Když tým pokračuje v povzbuzování po zvolání „klid, prosím“, je tomuto týmu udělen trest za nedovolené udílení taktických pokynů.

19.14 Střídání během poločasu není počítáno jako jedno z možných třech zbývajících střídání. Během poločasu, ale musí týmy nahlásit všechna střídání rozhodčímu, který pak tato střídání vyhlásí před začátkem druhého poločasu. V případě, že tým rozhodčímu nepředá informace o střídání do konce poločasu, je nařízen trest pro družstvo – zdržování hry.

19.15 V případě, že tým požaduje více než 4 střídání během hrací doby nebo více než 3 střídání během druhého poločasu nebo více než 1 střídání během prodloužení, žádost bude odmítnuta a bude nařízen trest pro družstvo – zdržování hry.

20 Střídání pro zranění

20.1 Střídání pro zranění není započítáno jako jedno ze čtyř povolených střídání během hry.

20.2 Pokud je nutné kvůli dočasnému zranění jednoho hráče dvakrát přerušit hru, bude tento hráč po rozhodnutí rozhodčího na zbytek daného poločasu vyloučen ze hry. Každá další zdravotní přestávka vynucená stejným hráčem ve zbývajících částech utkání znamená okamžité střídání pro zranění. Tento hráč se již nesmí vracet do hry po dobu dané poloviny utkání.

20.3 Po ohlášení času určeného pro zdravotní čas rozhodčí určí, zda je hráč schopen pokračovat ve hře. Po uplynutí 45 sekund, v případě, že rozhodčí rozhodne, že hráč není schopen pokračovat ve hře, musí být hráč vystřídán, avšak tento hráč se může vrátit prostřednictvím standardního střídání.

20.4 Tým může komunikovat s hráči na hřišti během střídání až do chvíle, než rozhodčí vysloví „klid prosím“. Nedodržení je trestáno trestem pro družstvo za nedovolené udílení taktických pokynů

ČÁST D - PŘESTUPKY

Když dojde k přestupku, rozhodčí zapíská a vysloví konkrétní přestupek. Míč získává tým, který se nedopustil přestupku.

21 Předčasný hod

21.1 Předčasný hod nastane ve chvíli, kdy hráč hodí míč před tím, než rozhodčí dá příkaz ke hře.

22 Přihrávka do autu

Přihrávka do autu bude vyhlášena rozhodčím pokud:

22.1 Míč se dotkne podlahy vně území hřiště, během přihrávky mezi členy týmu, zatímco byl míč pod kontrolou týmu.

22.2 Pokud dojde k úmyslnému vyhození míče z hřiště, zejména pokud tak hráč učiní až po prvním kontaktu s míčem. Za úmyslné vyhození míče je považováno jakékoli švihnutí rukou nebo paží, které má za následek vyhození míče z hřiště.

23 Míč přes půl

23.1 Když je míč zblokován bránícím hráčem a v důsledku toho se míč odrazí, a) přes středovou čáru, b) přes postranní čáru do neutrálního pásma, hlavní rozhodčí zapíská a vyhlašuje: „Míč přes půl“. Míč získává protihráč. Míč je poté vrácen zpět do hry, a to do opačného týmového prostoru, než ve kterém došlo k blok autu. Míč bude navrácen do hry tak, jako v bodě 13.6. Poté rozhodčí zvolá „klid, prosím“, zapíská na píšťalku a řekne „Hra“.

23.2 Když je míč odražen od branky nebo od příčky a kutálí se zpět přes středovou čáru, nebo přes postranní čáru v neutrálním pásmu.

23.3 Toto pravidlo se nevztahuje na penalty a trestné hody.

23.4 Když se míč dotkne jiného objektu nad hřištěm, rozhodčí píská a hlásí „Míč přes půl“.

ČLÁNEK E – OSOBNÍ PENALTY

V případě osobního trestu rozhodčí zapíská, nařídí penaltu, oznámí číslo hráče a tým. Penalizovaný hráč bude chytat trestné střílení. Pravidla hry se vztahují na všechny trestné hody, tedy pokud se házející dopustí chyby, gól neplatí.

Pokud během trestného střílení dojde k chybě obránce, hod se opakuje, pokud nebyl vstřelen gól. Pokud házející hráč dostane míč do vlastní branky, nebude se gól počítat, ale dojde ke ztrátě výhody držení míče. Pokud se tým rozhodne odmítnout trestný hod, musí tak učinit prostřednictvím gesta rukou (viz Dodatek 1) nebo vyřkne „penalta odmítnuta“. Tým, který odmítne možnost trestného hodu, bude mít míč při rozehraní. Časomíra je během trestných hodů zastavena.

24 Krátký míč

24.1 Kdykoliv hozený míč zůstane na hřišti a zastaví se před obraným pásmem, hráči, který míč hodil, je udělen trest za krátký míč.

25 Přehod

25.1 Jakmile je míč vypuštěn ze střelcovy ruky, musí se dotknout podlahy alespoň jednou před čarou přehodu (6 m) nebo na ní, v přední části prostoru rozehrávajícího týmu. V opačném případě střelec obdrží trest za přehod.

26 Dlouhý míč

26.1 Bez ohledu na pravidlo 25., při hodu se musí míč také alespoň jednou dotknout podlahy v neutrálním území. V opačném případě střelec obdrží trest za dlouhý míč.

27 Klapky

27.1 Kdykoliv se hráč bez povolení rozhodčího během hry dotkne klapky, je mu udělen trest..

27.2 Hráč, který opouští hřiště kvůli trestnému střílení, se nesmí dotýkat svých klapky. V opačném případě je mu udělen trest.

27.3 Střídaný hráč, který opouští hřiště, se nesmí dotknout svých klapky a/nebo přelepek ani si je sundat, dokud rozhodčí neoznámí střídání, jméno střídajícího týmu a číslo střídaného hráče.

28 Nedovolená obrana

28.1 Při prvním kontaktu bránícího hráče s míčem, musí mít bránící hráč jakoukoliv část svého těla v kontaktu s podlahou v týmovém pásmu (orientační a obranné pásmo).

29 Osobní zdržování hry.

29.1 Hráč musí být připraven ke hře na vyzvání rozhodčího při startu každého poločasu.

29.2 Hráči na hřišti nesmí být přeorientováni kýmkoliv jiným, než členem svého týmu pokud jim hlavní nebo brankový rozhodčí nepomáhá při penaltové situaci. (viz pravidlo 13.10).

29.3 Jakékoli chování hráče, které je hlavním rozhodčím posouzeno jako úmyslné zdržování hry, je potrestáno za zdržování hry.

30 Osobní nespportovní chování

30.1 Jestliže rozhodčí určí hráče, který se chová nespportovně, hráč je potrestán za osobní nespportovní chování. Dva tresty pro jednoho hráče za osobní nespportovní chování, znamenají vyloučení tohoto hráče ze zápasu. Pokud hráčovo osobní nespportovní chování pokračuje, může být vykázán z prostoru haly. Pokud je hráč vyloučen ze zápasu nebo vykázán z haly, rozhodčí o tom musí podat zprávu Technickému delegátovi. Pokud

Technický delegát uzná, že je postup oprávněný, hráč může být vyloučen z dalších zápasů turnaje. Tento postup musí být zdokumentován ve formě psané zprávy, a na konci turnaje předána IBSA Goalballové komisi.

30.2 Vyloučený hráč ze hry pro osobní nesportovní chování nebude během hry nahrazen jiným hráčem.

30.3 Jakýkoli hráčův úmyslný fyzický kontakt s rozhodčím, nebo jinou osobou zajišťující chod turnaje bude trestán okamžitým vyloučením hráče ze hry.

30.4 Pokud hráč úmyslně mění tvar míče, bude mu udělen trest za nesportovní chování.

30.5 Žádná látka nesmí být použita jako pomůcka ke zlepšení výkonu. Použití resin/"stick'em", perspiration nebo další látky, které snižují nebo zvyšují přilnavost povrchu míče, jsou striktně zakázány. Nedodržení zákazu bude potrestán za osobní nesportovní chování.

30.6 Kdykoli hráč úmyslně navlhčí povrch míče třením o jakýkoli povrch, bude potrestán za nesportovní chování.

30.7 Goalball je hrán rukama. Jakékoliv úmyslné kopnutí do míče bude trestáno trestem za nesportovní chování.

31 Příliš velký hluk

31.1 Jakýkoli hluk, způsobený hráčem během házení nebo po vystřelení, který brání bránícímu družstvu v orientaci, bude potrestán.

ČÁST F – TREST PRO DRUŽSTVO

V případě trestu pro družstvo rozhodčí zapíská, zvolá „trest pro družstvo“, ohlásí jméno týmu, kterému je trest udělen. Tým, který bude trestný hod házet, vybere z hráčů soupeře přítomných na hřišti jednoho hráče, který bude penaltový hod bránit. Pravidla hry se vztahují i na trestné hody. Pokud trestný hod není v souladu s pravidly, gól neplatí.

Pokud během trestného střílení dojde k chybě obránce, bude trestný hod opakován, pokud ovšem nebyl trestný hod proměněn. Pokud házející hráč dopraví míč do vlastní branky, nebude se gól počítat, ale dojde ke ztrátě výhody držení míče. Pokud se tým, který má právo trestného hodu, rozhodne odmítnout trestný hod, měl by tak učinit pomocí ručního signálu (viz. Příloha I) nebo vyslovením „penalta odmítnuta“. Tým, který odmítne možnost trestného střílení, bude mít výhodu držení míče při rozehraní.

32 Deset sekund

32.1 Od prvního obranného kontaktu s míčem má tým deset vteřin na to, aby dopravil míč za středovou čáru.

32.2 V případě, že po obranném zákroku dojde k oddechovému času, střídání nebo line-outu, a tým má míč pod kontrolou (tedy jeden z hráčů má míč v držení nebo je míč jednoznačně přihráván mezi hráči) 10vteřinový odpočet je zastaven písknutím rozhodčího.

10vteřinový odpočet je znovu spuštěn, když rozhodčí zvolá „hra“. Tým má poté k dispozici zbývající čas na hodinách. Během tohoto času musí míč dostat přes středovou čáru.

32.3 Jestliže je obranný zákrok následován „blok autem“ a zapískáním a poté je zapískán „line out“, odpočet deset sekund se zastavuje a bude obnoveno při zaznění píšťalky a příkazu „hra“.

32.4 Odpočet deseti sekund je vynulován pokud je ohlášen čas rozhodčího.

32.5 Odpočet deseti sekund je vynulován po vstřelení branky.

32.6 Odpočet deseti sekund je vynulován na konci poločasu.

32.7 Odpočet deseti sekund je vynulován při penaltové situaci.

32.8 Odpočet deseti sekund začíná prvním obranným kontaktem bez ohledu na to, zda má tým míč pod kontrolou.

32.9 Ukazatel odpočtu deseti sekund, který je umístěn na stole, signalizuje rozhodčímu dobu, kdy hodiny dosáhnou deseti vteřin, během kterých je tým stále v držení míče od prvního kontaktu, nebo od doby, kdy míč překročil středovou čáru hřiště.

33 Zdržování hry

33.1 Zástupce týmu musí být přítomen u losování v předem stanoveném čase.

33.2 Tým musí být připraven na pokyn rozhodčího zahájit hru na začátku kteréhokoli poločasu.

33.3 Jakékoli chování týmu, které brání pokračování hry.

33.4 Rozhodčí musí být během poločasu informován o jakémkoli střídání, ke kterému došlo během poločasu.

33.5 Tým nemůže žádat o více než 4 oddechové ve standardní hrací době, nesmí žádat o více než 3 oddechové časy během druhého poločasu a nesmí žádat o více než jeden oddechový čas během prodloužení.

33.6 Tým nesmí žádat o více než 4 střídání v regulárním čase, o více než tři střídání během druhého poločasu a o více než jedno střídání během prodloužení.

33.7 Hráč, který se střídáním dostává na hřiště, musí být připraven ke hře, když je střídání oznámeno. Trenér musí být připraven oznámit číslo přicházejícího a odcházejícího hráče.

34 Týmové nesportovní chování

34.1 Všichni členové týmu včetně delegace, kteří jsou přítomni při utkání, musí respektovat pravidla sportovního chování.

34.2 Jakékoli nesportovní chování může mít za následek vyloučení ze hry, nebo vykázaní z prostor, případně vyloučení z turnaje, pokud rozhodčí uzná, že vzniklá situace takovou reakci vyžaduje. Rozhodčí musí předat hlášení o vyloučení Technickému delegátovi

k dalšímu posouzení. Pokud Technický delegát uzná, že je postup přiměřený, tým může být vyloučen z dalšího zápasu v turnaji. Technický delegát musí poslat písemnou zprávu o situaci Goalballovému výboru – IBSA.

35 Nedovolené udílení taktických pokynů

35.1 Členové týmu, kteří jsou zaneseni v sestavě a nejsou na hřišti, mohou s hrajícími hráči komunikovat pouze během oficiální přestávky (po zapískání) a to pouze do té doby, než rozhodčí pronese: „Klid prosím!“. Pokud tým i po této výzvě dále komunikuje s hráči na hřišti, je tým trestán trestem pro družstvo za nedovolené udílení taktických pokynů.

35.2 Trenér může s hráči komunikovat po vyhlášení výsledku penaltového hodů rozhodčím.

35.3 Trenér ani hráči z lavičky nemohou komunikovat s hráči na hřišti během penaltové rozstřelu.

35.4 Dojde-li podruhé k nedovolenému udílení taktických pokynů během jediného zápasu, je daná osoba vyloučena z hřiště a tým bude potrestán trestem pro družstvo.

36 Hluk

36.1 Jakýkoli hluk ze strany házejícího týmu, který zabraňuje bránícímu týmu ve sledování míče, je penalizován.

ČÁST G – KONEC HRY

37 Prodloužení

37.1 V případě, že je výsledek na konci standardní hrací doby shodný a je třeba určit vítěze, dochází k nastavení v délce dvou třiminutových poločasů.

37.2 Po ukončení standardní hrací doby bude před začátkem prodloužení přestávka v délce 3 minut. Během této přestávky dochází k losování pomocí mince, při které si týmy rozdělí strany a při kterém bude určeno, který z týmů začíná obranou a který útokem.

37.3 Tým, který jako první vstřelí soupeřovi gól, vítězí.

37.4 Pokud je nutné přistoupit ke druhému nastavovanému poločasu, týmy si vymění strany a prostory laviček během třiminutové přestávky mezi nastavovanými poločasy.

38 Penalty

38.1 Pokud je skóre nerozhodné i po skončení obou prodloužení, rozhodnou o vítězi penalty. Pravidla hry platí pro veškeré penalty.

38.2 Pokud je nutné určit vítěze zápasu, trenér při losování před začátkem hry obdrží listinu, do které zanesou jména hráčů, kteří jsou vybráni pro střelbu trestných hodů. Tento seznam musí obsahovat všechny hráče, kteří jsou uvedeni v sestavě.

38.3 Počet penalt pro tým bude stanoven podle minimálního počtu hráčů uvedených jedné ze sestav.

38.4 Hráči, kteří byli vyloučeni ze hry, kteří jsou zraněni, nebo hráči, kteří jsou považováni za nezpůsobilé ke hře, budou ze hráčské soupisky odstraněni. Pořadí hráčů na soupisce se posune nahoru.

38.5 Před začátkem penaltových hodů dochází k losování, které určí, který tým bude mít právo začínat. Při tomto losování trenér dodává tutéž hráčskou soupisku jako při prvním losování.

38.6 Trenéři, doprovod i hry neúčastníci se hráči budou ihned po skončení nastavovaného času přemístěni na opačnou stranu hřiště. Koučování není povoleno.

38.7 Všichni hráči mají nasazeny kapky a zůstávají v zóně laviček dokud je rozhodčí neodvede na hřiště. Klapky si hráči musejí ponechat na očích, dokud nejsou penaltové hody u konce.

38.8 První hráč ze soupisky z každého týmu bude doveden na hřiště za pomoci rozhodčího, a to na střed v orientačním pásmu. Každý hráč bude mít jeden hod. Rozhodčí vždy uvede hráče s jeho číslem a jménem jeho týmu, a určí, který hráč bude házet jako první.

38.9 Tým, který vyhrál losování, si zvolí, zda bude v první dvojici hodů začínat hodem nebo obranou. Ve druhé dvojici hodů bude pořadí týmů obráceno. Tento postup pokračuje dokud není nerozhodnuto o vítězi.

38.10 Bude-li potrestán právě házející hráč, hod je platný, ale není započítán. Přestupek při hodu není trestán penaltou. Pokud dojde k přestupku bránícího týmu, hod se bude opakovat, pokud nebyl vstřelen gól.

38.11 Tento postup se opakuje, dokud nemá minimální počet hráčů příležitost hodit a bránit. Vítěz je určen tehdy, když jeden z týmů vede o více gólů, než kolik zbývá penalt.

38.12 Tým s největším počtem gólů bude vyhlášen za vítěze.

39 „Náhlá smrt“

39.1 Pokud ani po penaltách není rozhodnuto o vítězi, přejde se k systému náhlé smrti, který rozhodne o vítězi. Pravidla hry platí i pro všechny hody při náhlé smrti.

39.2 Hráči, kteří se účastnili trestných hodů, se též zúčastní „náhlé smrti“, a to tak, jak je uvedeno v soupisce pro trestné hody.

39.3 O prvním hodu v náhlé smrti rozhodne losování před začátkem „náhle smrti“.

39.4 Hráči, kteří jsou první na soupiskách obou týmů, jsou rozhodčím dovedeni na střed orientačního pásma. Každý hráč má jeden hod. Rozhodčí vždy ohlásí číslo hráče, jméno týmu za který tento hráč hraje a určí, kdo začíná jako první.

39.5 Tým, který vyhraje losování před „náhlou smrtí“ si zvolí, zda chce začínat hodem či obranou. Ve druhé dvojici hodů bude pořadí obráceno. Tento postup pokračuje, dokud se nerozhodne o vítězi.

39.6 Postup se opakuje, dokud není vyhlášen vítěz. Vítěz je vyhlášen, pokud na konci některé z dvojice hodů jeden z týmů penaltu promění a druhý nikoliv.

39.7 Dopustí-li se házející hráč přestupku, hod je platný, ale není započítán. Takovýto hod nebude trestán penaltou. Dojde-li k přestupku týmu, který brání, hod se bude opakovat, pokud střela nebyla proměněna v gól.

40 Podpisy výsledkové listiny a postup při protestu

40.1 Ihned po zápase trenér každého týmu, rozhodčí a zapisovatel podepíše u stolku zápis o utkání. Pokud trenér nepodepíše zápis o utkání ihned po skončení hry, nemůže poté podat protest proti výsledku této hry.

40.2 Trenéři jsou povinni uvést, zda budou proti výsledkům hry protestovat. Jakýkoli protest musí být předložen písemně řediteli turnaje nebo jeho zástupci do 30 minut po skončení hry, proti které se protestuje. Do této doby musí být zaplacen poplatek za vyřízení protestu. O výši poplatku rozhoduje Organizační výbor, ovšem nesmí být nižší než padesát Euro, nebo ekvivalent této částky. Protest se podává na speciální IBSA protestní formulář, a to v anglickém jazyce. Ve formuláři musí být označena číslo pravidel, proti kterým je vznášen protest. Protest musí obsahovat výslovný popis způsobu, jakým nebyl a dodržena pravidla. Protestovat se nesmí proti místu konání zápasu ani proti rozhodčím.

40.3 Protest se podává na speciální IBSA protestní formulář, a to v anglickém jazyce. Ve formuláři musí být označena čísla pravidel, proti kterým je vznášen protest. Protest musí obsahovat výslovný popis způsobu, jakým nebyl a dodržena pravidla. Protestovat se nesmí proti místu konání zápasu ani proti rozhodčím.

40.4 Technický delegát, ředitel turnaje nebo určený zástupce bude informovat protestujícího o době a místě, kde protestní komise posoudí protest. Všichni členové obdrží během několik chvil, během kterých mají možnost argumentovat ohledně protestu, za předpokladu, že je jejich argumentace relevantní. Jakékoliv informace, které podporují protest, musí být poskytnuty ve chvíli, kdy je protestní formulář předán.

40.5 Rozhodnutí komise je konečné. Oba týmy musejí být o rozhodnutí komise písemně nejdéle 30 minut poté, co komise došla ke svému rozhodnutí. Všechny strany účastníci se protestu obdrží písemné srozumění. Písemné rozhodnutí musí zahrnovat důvody tohoto rozhodnutí. Platnost všech výsledků bude pozdržena, dokud nepadne rozhodnutí protestní komise.

40.6 Pokud je protest přijatý, poplatek za protest bude navrácen protestujícímu. V ostatních případech náleží částka z poplatku IBSA. Pokud je protest zamítnut, je protestní poplatek, v případě, že je turnaj pořádán IBSA, je připsán IBSA. V případě, že turnaj není pořádán IBSA, je poplatek připsán organizačnímu výboru turnaje.

ČÁST H – PRAVOMOC A STÍŽNOSTI ROZHODČÍCH

41 Pravomoc rozhodčích

41.1 Ve věcech bezpečnosti, pravidel, postupů a hry má konečné rozhodnutí rozhodčí.

41.2 V případě sporu mezi týmem a rozhodčím, smí s rozhodčím hovořit pouze hlavní trenér. Diskuze se přípouští pouze při oficiální přestávce ve hře a až poté, co rozhodčí uznal žádost trenéra.

41.3 Rozhodčí vysvětlí trenérovi situaci.

41.4 Jestliže trenér nesouhlasí s vysvětlením, hra je dohrána do konce a trenér může po skončení podat protest prostřednictvím IBSA protestního formuláře, který poskytne organizační výbor.

41.5 Jestliže trenér zpochybňuje vysvětlení rozhodčího, co mu rozhodčí situaci vysvětlit, je mu udělen trest pro družstvo – zdržování hry.

42 Stížnosti rozhodčích

42.1 Jakýkoli postup účastníka hry, který je zástupcem IBSA písemně ohlášen na IBSA goalballovému výboru, bude posouzen na příštím zasedání Výboru. O sankcích proti účastníkům rozhodne komise podle paragrafu 53.

PRAVIDLA TURNAJE

43 Turnaje IBSA nebo Paralympijské hry

ISBA goalballový výbor si vyhrazuje právo dle potřeby změnit nebo upravit pravidla turnaje za předpokladu, že předloží 60 dnů před daným turnajem písemnou zprávu na webové stránky Goalballového výboru: www.ibsasport.org/sports/goalball.cz. Předpisy a dodatky k tomuto dokumentu vstoupí v platnost 1.1.2014.

43.1 Akce konané pod záštitou IBSA nebo Paralympijské hry:

43.1.1 Turnaje, které jsou součástí kvalifikace na Paralympijské hry:

- IBSA Mistrovství světa v goalballu
- IPC/IBSA Regionální mistrovství (obvykle se koná rok před Paralympijskými hrami, jsou speciálně určené jako turnaje paralympijské kvalifikace)
- Kvalifikační turnaje na IBSA Paralympijské hry (obvykle se konají během IBSA mistrovství světa a Her)

43.1.2 Kvalifikační turnaje na IBSA mistrovství světa v goalballu:

- IBSA Regionální mistrovství (obvykle proběhne rok před IBSA mistrovství světa v goalballu, turnaj speciálně určen jako kvalifikační turnaj na IBSA mistrovství světa v goalballu)
- jakékoliv jiné turnaje zvláště určené IBSA goalballovým výborem

43.1.3 Další turnaje pořádané IBSA

- IBSA juniorské mistrovství světa
- Jakékoli další goalballové soutěže formálně pořádané IBSA

43.2 Pořádání turnajů – obecně

Mezinárodních goalballové turnaje, kterých se účastní 4 nebo více zemí vyžadují vyplnění, podřízení se a schválení a podporu IBSA Schvalovacího formuláře, který bude považován za souhlas s pořádáním turnaje pod záštitou IBSA. Schvalovací formulář IBSA je k dispozici na webových stránkách IBSA, a to v sekci „IBSA dokumenty - požadavky“ Soutěže, kterých se účastní méně než budou osuzovány případ od případu.

43.3 Informace požadované ve Schvalovacím požadavku

Následující informace budou součástí Schvalovacího požadavku:

- Jméno organizace, která turnaj pořádá, včetně jména prezidenta/předsedy organizační komise.
- Popis akce
- Navržené datum pořádání
- Pozvané státy a počet týmů
- Detailní popis sportovního zázemí a sportovního vybavení
- Popis ubytování, pro účastníky a organizátory.
- Doprava
- Dostupnost
- Odhad rozpočtu

43.4 Udělení trestů

Pokud se turnaj odchyluje v důležitých bodech od schváleného plánu, může být organizující země potrestána až do výše 10.000 euro. Této zemi též může být zakázána možnost ucházet se o pořádání turnajů. Zákaz pořádání turnaje lze udělit v délce až pěti let.

43.5 Postup při přezkoumání udělení trestů

Postup při přezkoumání udělení trestu je následující:

- Technický delegát turnaje, nebo členská organizace (žalobce) v 28 dnech od skončení turnaje předá písemnou stížnost sekretářce IBSA goalballového výboru. V této stížnosti které budou zahrnuty následující informace:
 - Jméno a kontaktní údaje žalobce
 - název turnaje
 - datum turnaje
 - Podrobnosti o charakteru dané stížnosti,
 - Jméno a kontaktní údaje jakékoli jiné osoby nebo organizace (je-li k dispozici), kteří podporují stížnost.
 - Sekretariát o stížnosti ihned informuje IBSA Goalballový výbor nebo podvýbor. Sekretariát předá informace o stížnosti organizačnímu výboru turnaje (obhájci).
 - Obžalovaný bude mít 28 dní od odby, kdy byl Sekretariátem spraven o stížnosti na sepsání písemné odpovědi na obvinění. Tato reakce musí zahrnovat:
 - Jakým způsobem byly realizovány základní dohodnuté body,
 - Důvody proč dohodnuté základní body nebyly realizovány
 - Jakékoliv okolnosti, které nepovolily obžalovanému realizovat základní dohodnuté body.
 - Nereagování ze strany obžalovaného bude považováno za nepřítomnost námitek proti stížnosti.
 - Po obdržení všech informací výbor rozhodne o penalizaci na dalším setkání výboru.
 - Sekretariát bude písemnou formou informovat o výsledku stížnosti žalobce a obžalovaného.

44 Zařízení a vybavení

44.1 Místo konání (sportovní hala)

Místo konání musí být akusticky vhodné pro Goalball. Klimatizace nebo vytápění musí být tiché, aby nezasahovalo do hry, jestliže budou používány během turnaje. U venkovní místo konání musí být zajištěno, že vnější hluk bude eliminován.

44.2 Rozměry místa konání

Hala na soutěže v goalballu musí mít minimální rozměry 20 × 30 metrů a minimální výšku 5 metrů.

44.3 Podlaha

Podlaha hřiště musí mít hladký povrch a musí být schválena technickým delegátem IBSA. Pro paralympijské hry, mistrovství světa nebo regionální mistrovství musejí být použity syntetické, dřevěné nebo plastové podlahy.

44.4 Divácký prostor

Prostor diváků nesmí být umístěn blíže než 4 metry od jakékoli části hřiště. Tato oblast musí být zřetelně hmatově označena nebo oplocena, aby diváci nemohli vstupovat do hracího prostoru nebo do jeho blízkosti.

44.5 Vybavení

Veškerá zařízení musí splňovat kritéria zanesená v Pravidlech hry a musí být certifikovaná Technickým delegátem IBSA.

44.6 Bodová tabule

Vizuální bodový systém musí být zachován s ohledem na trenéry a diváky. Tabule musí být viditelná po celou dobu z prostoru týmové lavičky.

44.7 Hodiny

K dispozici budou troje hodiny. První hodiny měří oficiální čas a musejí být po celou dobu viditelné z prostoru laviček. Druhé hodiny slouží jako záloha a nejsou oficiální, dokud na požadavek rozhodčího nejsou za oficiální označeny.

Pro paralympijské hry a mistrovství světa se užívají hodiny basketbalového typu, které v poslední minutě odpočítávají desetiny sekundy.

Třetí hodiny musejí být umístěny v prostoru, kde je prováděn los mincí – jedná se o hodiny využívané jako oficiální časomíra pro losování.

44.8 Oficiální zápis hry

Oficiální zápis hry se skládá z:

- Výsledkové listiny
- Soupiskové listiny

- Listiny skóre v prodloužení
- Formulářů s protesty
- Formulář s rozhodnutím o protestu

Všechny listiny musí být totožného typu jako listiny zahrnuté v ITO IBSA organizátorské příručce. Informace ohledně ITO IBSA manuálu můžete nalézt na: www.ibsasports.org/sports/goalball.

44.9 Tabule střídání

Tabule střídání musejí být trenérem použity při jakémkoli střídání. Informují o čísle přicházejícího hráče a odcházejícího hráčů.

44.10 Nové míče

Pro každé mistrovství světa a paralympijské hry se používají nové, dříve nepoužité míče. Míče se mění vždy po třech hrách. Hrací i tréninkové míče musí být od stejného výrobce.

44.11 Trénink na soutěžním hřišti

Před každými paralympijskými hrami, mistrovstvím světa a lokálních mistrovstvích, musí mít všechny týmy před startem zápasu přístup na hrací plochu po dobu nejméně jedné hodiny.

44.12 Klapky

Na paralympijských hrách, mistrovství světa i regionálních mistrovstvích musí být klapky připevněny tak, že neproniká světlo, musí mít takový tvar a velikost, že přes ně není možné vidět. Mohou být poskytnuty Organizačním výborem, avšak, může být použito pouze vybavení schválené Technickým delegátem turnaje.

44.13 Schválení vybavení a zařízení

Veškeré hrací vybavení a zařízení, které je použito pro jakoukoli mezinárodní soutěž pořádanou IBSA, musí být schválené IBSA výborem nebo zástupcem vybraným IBSA Goalballovým výborem.

45 Ubytování

45.1 Bydlení

Na Paralympijských hrách, mistrovství světa nebo jakékoliv turnajů pořádaném IBSA, musí být poskytnuto ubytování takové úrovně, které nebude mít negativní vliv na hráče a jejich výkonnost během hry. Pokud možno, hráči budou ubytováni v pokojích ne více než po dvou.

45.2 Stravování

Jídlo musí být připravené s ohledem na hráče, a musí být takové povahy, aby umožňovalo optimální výkon. Požadavky na speciální diety musí brát v úvahu.

45.3 Doprava

Ubytování by mělo být v přiměřené vzdálenosti k místu konání. K dispozici by měla být odpovídající doprava mezi oběma místy.

46 Úředníci

46.1 Rozhodčí

46.1.1 Počet požadovaných rozhodčích

Goaball vyžaduje nejméně 6 rozhodčích přítomných na místě konání. Na paralympijských hrách je třeba nejméně 16 rozhodčích, pokud není technickým delegátem dohodnuto jinak. Požadavky regionálních soutěží a mistrovství světa se řídí podle technického delegáta v konzultaci s organizačním výborem.

46.1.2 Schůze rozhodčích

46.1.2.1 V případě paralympijských her, mistrovství světa a regionálních mistrovství se rozhodčí musejí být schváleni IBSA Goalballovým výborem. Pro všechny jiné schválené akce, organizátoři mohou kontaktovat koordinátora rozhodčích na IBSA Goalballovém výboru, který jim poskytne seznam certifikovaných rozhodčích. Poté organizační komise společně s technickým delegátem/hlavním rozhodčím si poté mohou vybrat jednotlivé rozhodčí ze seznamu.

46.1.2.2 Maximálně dva rozhodčí z jedné země mohou být vybráni jako rozhodčí na kterékoli Paralympijské hry nebo Mistrovství světa. Na regionální mistrovství nesmí být vybráni více než tři rozhodčí ze stejné země.

46.1.2.3 Žádný rozhodčí nebude rozhodcovat hru, které se účastní jeho národ.

46.1.3 Certifikace rozhodčích

U událostí pořádaných IBSA musí mít všichni rozhodčí odpovídající osvědčení IBSA. Pro paralympijské hry a mistrovství světa musí mít všichni rozhodčí 3. úroveň certifikace. Pro regionální mistrovství a mezinárodní akce, jich se účastí 4 nebo více národností, musí mít všichni rozhodčí 2. úroveň certifikace. Pro mezinárodní akce pořádané IBSA se 2 nebo více účastníci se národnostmi, musí mít nejméně 50% rozhodčích 2. úroveň certifikace, zatímco zbytek rozhodčích musí mít 1. úroveň certifikace. Pro všechny ostatní akce pořádané IBSA, musejí mít rozhodčí 1. úroveň certifikace.

46.2 Časoměři deseti sekund

Na paralympijských hrách a mistrovství světa musejí mít časoměři deseti sekund 3. úroveň certifikace IBSA rozhodčích.

46.3 Stolek rozhodčích

Na paralympijských hrách musí mít „stolek rozhodčího“ 2. nebo 3. úroveň dle certifikátu IBSA kvalifikovaných rozhodčích. Na mistrovstvích světa musí mít „stolek rozhodčího“ 1., 2. nebo 3. úroveň certifikátu dle IBSA kvalifikovaných rozhodčích.

46.4 Brankoví rozhodčí

Na paralympijských hrách musí mít brankoví rozhodčí minimálně 1. úroveň certifikátu rozhodčích.

46.5 Komisař

46.5.1 Hlavní povinnosti komisaře jsou:

- pozorovat rozhodčí během IBSA světových šampionátů, paralympijských her a regionálních šampionátů
- Pomáhat Technickému delegátovi vybrat nejlepší rozhodčí, a to po hře každý s každým (Technický delegát má poslední slovo)
- Pomáhat Technickému delegátovi okamžitě poskytnout zpětnou vazbu na významných turnajích, a to s ezáměrem zajistit větší vyrovnanost mezi rozhodčími.

46.5.2 Komisař je jmenován IBSA Gooballovou komisí

46.5.3 Jednotlivec nesmí působit jako rozhodčí, jestliže slouží na stejném turnaji jako komisař.

47 Organizace (vyjma paralympijských her)

47.1 Účastníci

Následující náklady jsou hrazeny účastníky:

- Cestovní náklady delegace na místo konání a zpět.
- Veškeré náklady na zdravotní a nehodové pojištění. Organizátor nenese zodpovědnost za nehodu nebo nemoc způsobené nedbalostí.
- Platba vstupních poplatků organizační komisi před zahájením soutěže

47.2 Organizátoři

Následující položky jsou hrazeny organizátory:

- prostory a vybavení potřebné ke konání daného turnaje (viz paragraf 45)
- Ubytování pro soutěžící týmy.
- Občerstvení pro soutěžící týmy a organizátory během turnaje.
- Ubytování a cestovní výdaje pro rozhodčí, IBSA Technické delegáty, tajemníky, komisi a všechny další ITO v rámci IBSA.
- Medaile a ceny

48 Kvalifikační pravidla

Následující kritéria platí pro Paralympijské hry a Mistrovství světa. Čtyři soutěžící světadíly jsou Afrika, Amerika, Asie/Pacifik a Evropský regionální šampionát se bude konat v roce mezi střídavě v letech mezi Paralympijskými hrami a Mistrovství světa. Všechny regionální mistrovství musí být schváleny IBSA Gooballovou komisí a musejí být schváleny IBSA goalballovým výborem a musí být otevřeny všem členským státům v regionu.

Turnaje, na které je nahlíženo jako na regionální mistrovství, mají nejméně 4 zúčastněné země, Technického delegáta a komisaře přidělené IBSA Gooballovou komisí. Na těchto turnajích musejí rozhodovat IBSA rozhodčí 2. úrovně nebo vyšší.

IBSA regionální mistrovství se musejí konat 6 až 18 měsíců před Mistrovstvím světa. Před-paralympijská regionální mistrovství hry se musejí konat 9 až 18 měsíců před paralympijskými hrami.

Pokud se před-paralympijské regionální mistrovství nekonají před paralympijskými hrami, kvalifikační místo na paralympijské hry bude ztraceno a toto místo bude přiděleno žebříčkovému IBSA paralympijskému turnaji.

Pokud se před Mistrovstvím světa nebude konat žádné IBSA regionální mistrovství, všechna kvalifikační místa pro daný region budou ztracena a znovu přidělena proporčním systémem.

48.1 Mistrovství světa

48.1.1 Kvalifikační kritéria – soutěž mužů

Mistrovství světa se může zúčastnit maximálně 16 mužských týmů:

- Hostitelská země
- Paralympijský šampion
- druhé místo na Paralympijských hrách
- třetí místo na Paralympijských hrách
- Regionální vítěz (z IBSA regionálního mistrovství)
- Regionální vítěz (z IBSA regionálního mistrovství)
- Regionální vítěz (z IBSA regionálního mistrovství)
- Regionální vítěz (z IBSA regionálního mistrovství)
- Regionální finalista
- Regionální finalista
- Regionální finalista
- Regionální finalista
- Poměrný systém
- Poměrný systém
- Poměrný systém
- Poměrný systém

Regionální vítěz je považován za nejvyšší dostupný tým v rámci daného regionu, který se dosud nekvalifikoval. (hostující země nebo paralympijský medailista).

48.1.2 Kvalifikační kritéria – soutěž žen

Mistrovství světa se může zúčastnit maximálně 12 ženských týmů:

- Hostitelská země
- Paralympijský šampion
- druhé místo na Paralympijských hrách
- třetí místo na Paralympijských hrách
- Regionální vítěz (z IBSA regionálního mistrovství)
- Regionální vítěz (z IBSA regionálního mistrovství)
- Regionální vítěz (z IBSA regionálního mistrovství)
- Regionální vítěz (z IBSA regionálního mistrovství)
- Poměrný systém
- Poměrný systém
- Poměrný systém

- Poměrný systém

Regionální vítěz je považován za nejvyšší dostupný tým v rámci toho regionu, který se dosud nekvalifikoval. (hostující země nebo paralympijský medailista)

48.2 Poměrný systém

Na každé místo, které je k dispozici poměrné metodě bude dosazen tým z IBSA goalballového regionu s nejvyšším počtem bodů podle následujícího principu:

Celkový počet soutěžících týmů, které se zúčastnily posledních dvou ročníků IBSA regionálních mistrovství, vydělený počtem soutěžících zemí z daného regionu, které se již kvalifikovaly na mistrovství světa. Tento vzorec bude přepočítán pro každé místo k dispozici v rámci poměrného systému.

Region bude schopen získat maximálně polovinu dostupných míst z poměrného systému. Jakmile region získá polovinu míst nebo více, tento region se odstraní z dalších kalkulací.

Například: Pokud jsou pro poměrný systém k dispozici čtyři místa, jakýkoli region může získat maximálně dvě místa. Pokud je pro poměrný systém k dispozici pět míst, jakýkoli region může získat maximálně tři místa.

48.3 Paralympijské hry

Kvalifikační kritéria a postupy budou zveřejněny nejméně 24 měsíců před Paralympijskými hrami.

48.3.1 Kvalifikační kritéria – soutěž mužů

Paralympijských her se může zúčastnit maximálně deset mužských týmů:

- Hostitelská země
- 1. místo na Mistrovství světa
- 2. místo na Mistrovství světa
- 3. místo na Mistrovství světa
- Regionální mistr (z před-paralympijského regionálního mistrovství)
- Regionální mistr (z před-paralympijského regionálního mistrovství)
- Regionální mistr (z před-paralympijského regionálního mistrovství)
- Regionální mistr (z před-paralympijského regionálního mistrovství)
- 1. místo na paralympijském kvalifikačním turnaji
- 2. místo na paralympijském kvalifikačním turnaji

Regionální vítěz je pro tento proces definován jako tým v nejvyšší pozici regionu, který se dosud nekvalifikoval. (Hostující země nebo medailista ze Světového goalballového šampionátu)

48.3.2 Kvalifikační kritéria – soutěž žen

Paralympijských her se může zúčastnit maximálně 10 ženských týmů:

- Hostující země

- 1. místo na mistrovství světa
- 2. místo na mistrovství světa
- 3. místo na mistrovství světa
- Regionální mistr (z před-paralympijského regionálního mistrovství)
- Regionální mistr (z před-paralympijského regionálního mistrovství)
- Regionální mistr (z před-paralympijského regionálního mistrovství)
- Regionální mistr (z před-paralympijského regionálního mistrovství)
- 1. místo na IBSA paralympijském kvalifikačním turnaji
- 2. místo na IBSA paralympijském kvalifikačním turnaji

Regionální vítěz je pro tento proces definován jako tým v nejvyšší pozici regionu, který se dosud nekvalifikoval. (Hostující země nebo medailista ze Světového gooballového šampionátu).

48.4 IBSA Paralympijské kvalifikační turnaje (platí pouze pro paralympijské hry 2016).

48.4.1 IBSA Kvalifikační turnaje na Paralympijské hry 2016 se budou konat společně s IBSA mistrovstvím světa a Hrami v roce 2015, a budou předcházet všem před-paralympijským regionálním mistrovstvím. Tyto před-paralympijské regionální mistrovství budou dokončeny a musí se konat 7 až 12 měsíců před Paralympijskými hrami 2016.

48.4.2 Nejvýše 4 mužské týmy a nejvýše 4 ženské týmy budou jmenovány regionálním předsedou IBSA, aby zastupovali region na IBSA kvalifikačním paralympijském turnaji. Rozhodnutí regionálního předsedy IBSA musí být založeno na výkonnosti týmu z předchozího regionálního mistrovství a musí být schváleno IBSA Gooballovým výborem. Předchozí kvalifikace na paralympijské hry nebudou vzhledem k výběru týmů brány na zřetel.

48.4.3 Po ukončení IBSA kvalifikačního turnaje na paralympijské hry budou týmy umístěny v pořadí dle výsledků turnaje.

48.4.4 Po veškerých před-paralympijských kvalifikačních turnajích, budou zbývající kvalifikační místa na paralympijské hry 2016 obsazena dle výsledků z IBSA paralympijského kvalifikačního turnaje – týmy budou vybrány dle výsledného pořadí turnaje. Zbývající kvalifikační místa mohou být obsazena pouze týmy, které se již nekvalifikovaly tím, že jsou hostitelskou zemí, nebo ziskem medaile z na předchozím mistrovství světa, nebo prostřednictvím před-paralympijská regionální mistrovství. (nezahrnují se regionální mistrovství pořádána kvůli kvalifikaci na mistrovství světa.

49 Průběh turnaje

49.1 Losování a nasazování

Na Mistrovství světa a Paralympijských hrách budou týmy rozděleny do dvou skupin.

Pro zajištění rovnoměrného rozdělení do obou skupin, bude rozřazení provedeno dle následujících schémat.

49.1.1 Paralympijské hry

Týmy, které nejsou automaticky nasazeny (první až třetí místo na minulých Mistrovstvích světa) budou rozděleny do skupin ve dvou oddělených losováních. První

losování bude obsahovat pouze týmy ze čtyř Regionálních turnajů. Druhé losování bude obsahovat týmy, které se kvalifikovaly prostřednictvím Paralympijského kvalifikačního turnaje a také hostující zemi.

Skupina A

- První místo na posledním Mistrovství světa
- První tažení z Regionálních šampionátů (první losování)
- Třetí tažení z Regionálních šampionátů (první losování)
- První tažení Paralympijské z paralympijského kvalifikačního turnaje nebo hostující země (druhé losování)
- Třetí tažení Paralympijský kvalifikátor nebo hostující země (druhé losování)

Skupina B

- Druhý z posledního Mistrovství světa
- Třetí z posledního Mistrovství světa
- Druhé tažení z regionálního šampionátu (první losování)
- Druhé na paralympijském kvalifikačním turnaji (druhé losování)

49.1.2 Mistrovství světa

Týmy, které nejsou automaticky nasazeny (prvního až třetí místo na předchozích Paralympijských hrách) budou rozděleny do dvou skupin. První losování bude obsahovat pouze první čtyři nejvýše postavené týmy dle výsledků ze čtyř Regionálních turnajů. Druhém losování bude obsahovat druhou nejvýše postavenou čtveřici týmů dle pořadí, že čtyř Regionálních turnajů. Třetí losování bude obsahovat týmy, které postoupily přes poměrný systém, a hostitelskou zemi.

Týmy, které se kvalifikovaly ze stejného Regionálního turnaje, nemůžou být umístěna ve stejné skupině.

Skupina A

- První místo na předchozích paralympijských hrách
- První tažený Regionální mistrovství (první losování)
- Třetí tažení Regionálních mistrovství (první losování)
- Druhé tažení Regionální finalista (druhé losování) (pouze muži)
- Čtvrté tažení- Regionální finalista (druhé losování) (pouze muži)
- První tažení z Poměrného systému nebo hostující země (třetí losování)
- Třetí tažení z poměrného systému nebo hostující země (třetí losování)
- Páté tažení z poměrného vzorce nebo hostující země (třetí losování)

Skupina B

- Druhé místo na předchozích Paralympijských hrách
- Třetí místo na posledních Paralympijských hrách
- Druhé tažení z Regionálního mistrovství (první losování)
- Čtvrté tažení Regionální mistrovství (první losování)
- První tažení Regionální finalista (druhé losování)(pouze muži)
- Třetí tažení z Regionální finalista (druhé losování)(pouze muži)
- druhé tažení z Poměrného systému nebo hostující země (třetí losování)
- Čtvrté tažení z Poměrného systému nebo hostující země (třetí losování)

49.1.3 Dodatečná kvalifikace

Pokud se některá kvalifikuje na paralympijské hry, nebo mistrovství světa zároveň jako hostitelská země nebo prostřednictvím některého z kvalifikačních míst z předchozích

paralympijských her nebo mistrovství světa, kvalifikační místo pro hostitelskou zemi bude přiděleno buď paralympijskému kvalifikačnímu turnaji na paralympijské hry, nebo poměrným systémem na mistrovství světa.

49.2 Typ turnaje

Typ turnaje užívaný pro všechna mezinárodní mistrovství, s výjimkou mistrovství světa a Paralympijských her, je následující:

49.2.1 V případě, že nesoutěží více než čtyři týmy, bude použit dvoukolový systém hraní každý s každým. Po odehrání dvou kol systému každý s každým postoupí první tým přímo do finále. Dvojím hraním každý s každým bude nejlepší tým postupovat do finále. Týmy na druhém a třetím místě budou hrát proti sobě ve vyřazovacím souboji semifináleho typu. Vítěz ze systému každý s každým se utká s vítězem semifinále a mistrovský titul.

49.2.2 V případě, že mezi sebou soutěží více než 4 týmy, ale méně než sedm týmů, bude použit jednokolový systém každý s každým. Po odehrání v tomto systému hry budou čtyři nejlepší týmy hrát proti sobě ve vyřazovacím souboji. Vítěz ze souboje každý s každým bude první semifinále hrát proti týmu, který se umístil jako čtvrtý. Tým, který se umístil na druhém místě druhé místo bude hrát druhé semifinále proti týmu, který se umístil jako třetí. Vítězové obou semifinálních zápasů budou hrát o celkové vítězství. Poražení ze semifinálních zápasů budou hrát o třetí a čtvrté místo.

49.2.3 V případě, že soutěží více než 7, ale ne více než 16 týmů, budou týmy rovnoměrně rozděleny do dvou skupin. V každé skupině bude použit jednokolový systém každý s každým. Pokud je lichý počet týmů, bude se velikost obou skupin lišit o tento jeden tým.

Na konci systému hry každý s každým, budou čtyři nejlepší týmy z každé skupiny hrát proti sobě ve jednoduchém vyřazovacím systému: A1 vs. B4, B2 vs. A3. (vítězové postupují do semifinále 1), A2 vs. B3, B1 vs. A4 (vítězové postupují do semifinále 2). Poražení budou ze soutěže vyřazeni. Vítězové obou semifinálních zápasů budou hrát o titul. Poražení z obou semifinálních zápasů budou hrát o třetí a čtvrté místo.

49.2.4 V případě, že soutěží více než šestnáct týmů, budou týmy rovnoměrně rozděleny do divizní soutěže po nejméně týmech v každé divizi. Jednotlivé divize se vzájemně utkají, a v návaznosti vzniknou skupiny vítězů a poražených.

Soutěž bude probíhat jednokolovým systémem každý s každým nebo mohou být týmy rovnoměrně rozděleny do dvou skupin.

V případě systému hry každý s každým budou čtyři nejlepší týmy soutěžit ve finále (dle 49.2.2). V případě dvou skupin, budou první tři týmy soutěžit ve finále dle (49.6 a 49.7). Zbývající týmy budou nasazeny dle toho, jak se umístili v tabulce. Týmy na stejných místech budou odděleny metodou s uvedenou v pravidlu 50. V případě, že existují dvě nerovné skupiny, budou výsledky ze zápasů, které se týkaly nejnižšího umístění týmu ve skupině s více týmy budou odstraněny před použitím metody 50, která rozděluje týmy do dvou skupin.

Divize se bude jmenovat Divize A, Divize B apod. Divize A je považována za premiérovou divizi. Na závěr všech soutěží, budou nejnižší postavené týmy z každé divize, vyřazeny do nižší divize (z Divize A do Divize B). Nejlepší týmy z každé divize budou povýšeny do vyšší divize (Divize B do Divize A).

Počet týmů, které na závěr postupují nebo naopak sestupují, bude záviset na počtu týmu v každé divizi. Divize s menším počtem týmů než deset, bude mít na konci soutěže dva

postupující a dva sestupující týmy. Divize s deseti týmy či více týmy bude mít na konci soutěže tři týmy, které postupují a tři sestupující týmy.

V případě, že divize jsou nerovnoměrné, počet postupujících se sestupujících týmů bude určen podle divize s vyšším počtem týmů.

49.3 Nasazení týmů

V zájmu zajištění vyvážení skupin na regionálních mistrovstvích, bude nasazení týmů založeno na umístění na předchozím regionálním mistrovství, Pokud se tým předchozího šampionátu neúčastnil, bude umístěn ve spodní části seznamu. V případě, že turnaj má více než jeden tým, který se neúčastnil předchozích regionálních šampionátů, tyto týmy budou nasazeny dle losu a umístěny do spodní části seznamu. Například:

Skupina A

- 1. Místo na předchozích regionálních šampionátech
- 4. Místo na předchozích regionálních šampionátech
- 5. místo na předchozích regionálních šampionátech
- 8. místo na předchozích regionálních šampionátech
- 9. místo na předchozích regionálních šampionátech
- 13. místo na předchozích regionálních šampionátech
- 16. místo na předchozích regionálních šampionátech
- nový tým, který se neúčastnil předchozích regionálních šampionátů

Skupina B

- 2. místo na předchozích regionálních šampionátech
- 3. místo na předchozích regionálních šampionátech
- 6. místo na předchozích regionálních šampionátech
- 7. místo na předchozích regionálních šampionátech
- 10. místo na předchozích regionálních šampionátech
- 11. místo na předchozích regionálních šampionátech
- 14. místo na předchozích regionálních šampionátech
- 15. Místo na předchozích regionálních šampionátech

49.4 Formát mužské soutěže na mistrovství světa

Týmy jsou rovnoměrně rozděleny do dvou skupin. V obou skupinách bude použit jednokolový systém každý s každým.

Na závěr hracího systému „každý s každým“ budou čtyři nejlepší týmy z každé skupiny hrát proti sobě ve vyřazovacím systému. A1 vs. B4, B2 vs. A3 (vítěz postupuje do semifinále 1), A2 vs. B3, B1 vs. A4 (vítěz postupuje do semifinále 2). Poražení budou ze soutěže vyřazeni. Vítězové obou semifinálových kol, bude hrát o titul. Poražení z druhého semifinálového zápasu budou hrát o třetí a čtvrté místo.

49.5 Formát ženské soutěže na mistrovství světa

Týmy jsou rozděleny do dvou skupin, bude použit systém každý s každým.

Na závěr hracího systému „každý s každým“ budou čtyři nejlepší tým z každé skupiny hrát proti sobě. A1 vs. B4, B2 vs. A3 (vítěz postupuje do semifinále 1), A2 vs. B3, B1 vs. A4 (vítěz postupuje do semifinále 2). Poražení budou ze soutěže vyřazeni. Vítězové obou

semifinálových kol budou hrát o titul. Poraženi z druhého semifinálového zápasu budou hrát o třetí a čtvrté místo.

49.6 Formát mužské soutěže na paralympijských hrách

Týmy jsou rovnoměrně rozděleny do dvou skupin, bude použit jednokolový systém každý s každým.

Na závěr hracího systému každý s každým, budou první tři týmy z každé skupiny postupovat do vyřazovacích bojů. První tým ze skupiny A bude přímo postupovat do 1. semifinále. První tým ze skupiny B bude přímo postupovat do 2. semifinále.

Budou odehrána dvě čtvrtfinále. Druhý tým ze skupiny A bude hrát se třetím týmem ze skupiny B v 1. čtvrtfinále. Druhý tým ze skupiny B bude hrát se třetím týmem ze skupiny A ve 2. čtvrtfinále. Poraženi těchto čtvrtfinálových zápasů budou vyřazeni.

Vítěz 1. čtvrtfinále bude postupovat do semifinále 2, kde nastoupí proti prvnímu ze skupiny B. Vítěz 2. čtvrtfinále bude postupovat do 1. semifinále, kde nastoupí proti prvnímu týmu ze skupiny A. Vítězové obou semifinálových zápasů budou hrát o zlaté a stříbrné medaile. Poraženi semifinalisté se utkají o bronzové medaile.

49.1 Formát ženské soutěže na paralympijských hrách

Týmy jsou rovnoměrně rozděleny do dvou skupin, bude použit jednokolový systém každý s každým.

Na závěr hracího systému každý s každým, budou první tři týmy z každé skupiny postupovat do vyřazovacích bojů. První tým ze skupiny A bude přímo postupovat do 1. semifinále. První tým ze skupiny B bude přímo postupovat do 2. semifinále.

Budou odehrána dvě čtvrtfinále. Druhý tým ze skupiny A bude hrát se třetím týmem ze skupiny B v 1. čtvrtfinále. Druhý tým ze skupiny B bude hrát se třetím týmem ze skupiny A ve 2. čtvrtfinále. Poraženi těchto čtvrtfinálových zápasů budou vyřazeni.

Vítěz 1. čtvrtfinále bude postupovat do semifinále 2, kde nastoupí proti prvnímu ze skupiny B. Vítěz 2. čtvrtfinále bude postupovat do 1. semifinále, kde nastoupí proti prvnímu týmu ze skupiny A. Vítězové obou semifinálových zápasů budou hrát o zlaté a stříbrné medaile. Poraženi semifinalisté se utkají o bronzové medaile.

50 Cyklus hry každý s každým

Konečné pořadí týmů při uzavření systému každý s každým je určeno dle počtu získaných bodů. Každý tým získá 3 body za každou vyhranou hru, 1 bod za remízu a 0 bodů za prohranou hru. Pokud dvě nebo více družstev bude mít stejný počet bodů, budou týmy rozděleny dle následujících metod v uvedeném pořadí:

- rozdíl gólů – odečítání počtu obdržení gólů od počtu vstřelených gólů v systému každý s každým
- Počet výher – Týmy budou posuzovány dle počtu výher v systému každý s každým. Tým s největším počtem vítězství obdrží nejvyšší pozici.
- Vstřelené branky – tým s nejvíce vstřelenými góly během celé soutěže obdrží vyšší pozici.
- rozdíl gólů v poločase – využijeme skóre z poločasu, odečtením počtu obdržení gólů od počtu vstřelených gólů v systému hry každý s každým.
- rozdíl gólů – bude použit stejný systém, avšak tentokrát budou ze systému každý s každým uvažovány pouze zápasy mezi týmy, jež jsou porovnávány.

V případě remízy mezi dvěma nebo více týmy, budou užita výše uvedená kritéria, a to v daném pořadí, dokud nejsou týmy rozděleny. Výše uvedená kritéria budou poté použita znovu, od začátku a v daném pořadí, dokud nejsou rozděleny všechny týmy a dokud tak nebylo rozhodnuto o pořadí.

51 Kontumace

Kontumace znamená prohru v daném utkání. Vítězný tým získává tři body a skóre deseti gólů. Jestliže jakýkoli tým opustí soutěž z jakéhokoli důvodu, všechny družstva získávají tři body, poražený tým žádné (0) góly. Výsledky předchozích utkání se automaticky anulují. Ke kontumaci dochází, jestliže je nařízena Technickým delegátem nebo jeho asistentem, a to vzhledem k okolnostem, jež se vymkly kontrole týmu, nebo které jsou způsbneny organizačním výborem. Může být umožněno opakování zápasu.

52 Maximální možný počet odehraných zápasů za den

Tým nikdy nemůže hrát více než tři zápasy za den.

53 Vyloučení

53.1 Jestliže se jakýkoli hráč, trenér, doprovod, rozhodčí, organizátor chová způsobem neodpovídajícím charakteru hry, pak technický delegát, po poradě s protestním výborem, může rozhodnout o sankci nebo vyloučení této osoby či celého týmu z turnaje.

53.2 Nejdéle 21 dní po skončení turnaje Technický delegát podá IBSA goalballovému výboru písemnou zprávu o jakémkoli nevhodném chování ke kterému došlo v průběhu turnaje, a které vedlo k uložení sankce nebo vyloučení. Tato zpráva bude projednána na nejbližším zasedání IBSA.

53.3 Po obdržení potvrzení o přijetí písemné zprávy týkající se nevhodného chování jedince nebo týmu v průběhu turnaje bude IBSA – Gooballová komise rozhodovat, jaký trest bude uložen. Rozhodnutí může obsahovat mimo jiné:

- Vyloučení jedince a/nebo týmu z turnaje
- Vyloučení jedince a/nebo týmu z budoucích turnajů

53.4 V době, kdy vznikne rozhodnutí IBSA goalballová komise informuje jedince nebo tým o tomto rozhodnutí, a to písemnou formou a nejdéle 21 dní po vzniku rozhodnutí.

54 Herní protokol

54.1 Registrace družstev a losování mincí

Před začátkem hry se kapitáni obou družstev dostaví na určené místo, kde proběhne registrace, při které se vyplní herních záznamy, soupisky hráčů a dojde k losu pomocí mince. Všichni zúčastnění hráči a trenéři, kteří budou přítomni v prostoru laviček, musí figurovat na soupisce.

Po uplynutí času třiceti (30) sekund označujících začátek hry se nesmí na hráčské lavičky nacházet nikdo, kdo není uveden na soupisce hráčů. Jestliže se tak stane, bude družstvo penalizováno (zdržování hry) a uvedené osoby budou pro danou polovinu utkání vyškrtnuty z FOP („Field of Play“ – pole závodníků)

Po uplynutí času třiceti (30) sekund označujících začátek hry, musí být všichni hráči a trenéři, kteří jsou uvedeni na soupisce, v prostoru laviček. Pokud tomu tak nebude, tým bude penalizován za zdržování hry a daným členům nebude umožněno vstoupit na hrací plochu do konce poločasu.

54.2 Rozcvičení

Všechny družstva musí mít možnost rozcvičit se v odpovídajícím prostředí alespoň půl hodiny před začátkem zápasu. Prostor pro rozcvičení bude pro oba týmy podobný, a bude situován co možná nejlíže podmínkám prostoru soutěžního zápasu. Rozcvičovací míče musí být stejného modelu nebo stejné značky, jaká bude použito při turnaji.

54.3 Slavnostní nástup

U všech hlavních šampionátů družstva slavnostně nastoupí na hrací plochu, jak je stanoveno v manuálu ITO v příslušné kapitole zvané „Slavnostní nástup“. Nemá-li některý z hráčů není oblečen ve dresu, nebude vpuštěn s týmem k nástupu ani k rozcvičení ve Field Of Play. Nebude-li dres sportovce k dispozici při 30sekundovém upozornění, hráč bude vyřazen ze hry pro daný zápas a bude považován za neúčastníka. Bude nucen být oblečen v rozlišovacím trikotu, který bude poskytnut organizačním výborem turnaje.

54.4 Představení družstev

Před začátkem utkání budou obě družstva povolána k nástupu na přední čáru vymežující hráčský prostor. Budou oznámena jména všech hráčů, trenérů (doprovodu) a rozhodčích.

54.5 Výbor pro protesty

Na mezinárodních šampionátech na všechny protesty a vyloučení na starosti protestní výbor (viz paragraf 53), jehož rozhodnutí je konečné. Protestní výbor tvoří Komisař, Technický delegát IBSA, hlavní turnajový rozhodčí jmenovaný technickou delegací IBSA, ředitel turnaje (manažer soutěže) a další jedna osoba jmenovaná technickým delegátem.

55 Technický delegát

Na každém schváleném turnaji musí být IBSA Technický delegát jmenovaný podvýborem IBSA pro Goalball nebo jeho předsedou.

55.1 Rozsah zodpovědnosti Technického delegáta

Technický delegát zodpovídá za styk s organizátory turnaje ještě před jeho začátkem. Zodpovídá za zajištění potřebných norem ve všech technických záležitostech na turnaji včetně:

- Hřiště a jeho označení
- průběh turnaje
- rozdělení a hodnocení rozhodčích
- Řízení technických pracovníků
- Ověřování zápasů výsledků a poskytování oficiálních výsledků
- Schvalování a úprava očních klapků/přelepky a jejich správné užití
- Řízení protestů a postup při vyloučení

56 Výjimky turnajových předpisů

Jakékoliv výjimky z turnajových pravidel musí být:

- prostřednictvím písemné žádosti IBSA Goalballovému výboru nebo jeho předsedovi nejpozději do šedesáti (60) dní před zahájením turnaje.
 - schváleny IBSA Gooballovým výborem nebo předsedou v jednadvaceti (21) dnech od obdržení žádosti.
 - sděleny ostatním zúčastněným týmům prostřednictvím IBSA Goalballového výboru nebo předsedy, a to ihned po schválení.

PROGRAM ROZHODČÍCH

57 Součásti programu

Každé čtyři roky IBSA Goalballový výbor organizuje školení rozhodčích nebo zkoušky s cílem představit nová pravidla a provést přezkoušení rozhodčích na všech úrovních.

Rozhodčí úrovně I a II musí absolvovat písemnou zkoušku a praktické zkoušky ze dvou her (jedenkrát strana stolku, jedenkrát vzdálenější strana)

Rozhodčí III úrovně musí absolvovat kompletní školení včetně teoretických pokynů, písemných zkoušek a praktických testů.

Každý jednotlivec, který usiluje zvýšit úroveň své kvalifikace, musí rovněž absolvovat školení včetně teoretických pokynů, písemných zkoušek a praktických testů.

Kdokoli usiluje o obnovení platnosti svého oprávnění, může vynechat teoretickou část školení a složit teoretickou zkoušku předtím než absolvuje praktické testy.

Program rozhodčích mezinárodní federace pro nevidomé se skládá z pěti částí:

- rozhodčí úrovně 1
- rozhodčí úrovně 2
- rozhodčí úrovně 3
- vedoucí kurzu
- vyšší vedení kurzu

57.1 Sudí I. úrovně

Rozhodčí I. úrovně jsou způsobilí rozhodovat na schválených národních IBSA soutěžích s výjimkou paralympijských her, světových a regionálních šampionátů, kvalifikačních turnajů nebo para/IBSA her.

Zkouška pro zajištění této úrovně se může konat během jakéhokoli národního nebo mezinárodního turnaje. Kandidáti musejí absolvovat dvou/tří denní kurz a složit písemné zkoušky typu „open book“ v angličtině, které se skládají z 13 otázek, při kterých se vybírá jedna z odpovědí a ze 7 otázek s výběrem odpovědi ano/ne. Minimální požadované skóre je 15 z 20 (75%). Kromě písemné zkoušky musí uchazeč rozhodovat tři utkání. Zpětná vazba bude poskytována při první ze třech her. Uchazeč musí absolvovat praktické zkoušky pro

dvě další hry. (jednu z nich bude rozhodovat z pozice stolku, další hru bude rozhodovat z pozice vzdálené strany). Minimální požadované skóre pro praktickou část zkoušky úrovně 1 bude 50 ze 100 (50%). Veškeré pokyny musí probíhat v anglickém jazyce.

Kandidáti Úrovně I budou prozkoušeni sudími III. úrovně, kteří mají dokončeno školení vedoucího kurzu nebo nejvyššího vedoucího kurzu.

57.2 Sudí II. úrovně:

Rozhodčí II. úrovně jsou způsobilí rozhodovat na regionálních mistrovstvích a na soutěžích schválených IBSA, s výjimkou paralympijských her, mistrovství světa, a kvalifikace na Paralympijské hry. Zkoušky musí proběhnout na mezinárodní akci, která zahrnuje národní nebo klubovou účast minimálně 3 zemí. Uchazeči musí projít časově omezenou písemnou zkouškou typu „closed-book“ v anglickém jazyce, která se skládá z 20 otázek s výběrem odpovědí a 5 otázek s odpověďmi ano/ne. Nejnižší počet bodů potřebný pro úspěšné zvládnutí je jednadvacet správných odpovědí z celkových 25 otázek (84%).

Kandidáti jsou povinni rozhodovat 3 zápasy a složit praktickou zkoušku, čímž by měli prokázat svůj pokrok od doby, kdy dosáhli úrovně I, během rozhodování dvou zápasů (1 zápas na straně stolku, 1 na vzdálené straně).

Minimální skóre pro úspěšné absolvování praktické části zkoušky Úrovně II je 80 ze 100 (80%). Praktické zkoušky budou probíhat v anglickém jazyce. Kandidáti II. úrovně budou přezkoušeni sudím III. úrovně (který dokončil školení vedoucího kurzu nebo nejvyššího vedoucího kurzu), vedoucím kurzu, nebo nejvyšším vedoucím kurzu.

57.3 Sudí III. úrovně

Rozhodčí III. Úrovně jsou způsobilí rozhodovat na Paralympijských hrách, Mistrovství světa, Regionálních šampionátech, během kvalifikace na Paralympijské hry a na všechny akce pořádané IBSA. Zkoušky mohou proběhnout na mezinárodní akci, která zahrnuje národní a klubové účasti týmů z minimálně 5 zemí, nebo na Regionálních šampionátech nebo akcích pořádaných IBSA.

Kandidáti musí absolvovat kurz pro rozhodčí III. Úrovně (zahrnující pravidla turnaje a program rozhodčích) a úspěšně složit písemnou a praktickou zkoušku.

Písemný test je časově omezen, je v anglickém jazyce. Má dvě části sestávající se dohromady z 60 otázek.

- První písemná část testu se skládá z 30 otázek s výběrem z několika možností a z 20 otázek s možnostmi odpovědí ano/ne. Minimální požadovaná úspěšnost pro splnění je 48 správných odpovědí z 50 otázek (96%).

- Druhá písemná část testu se skládá z 10 otázek (skládají se z buď z 5 videí nebo 5 otázek s krátkou odpovědí, nebo z 10 otázek s krátkými odpověďmi). Tato část testu je založena na situačním rozhodování. Vzhledem k reakci, odpověď na každou z obdrží 0 až 5 bodů. Minimální počet bodů nutný k úspěšnému absolvování je 45 bodů z 50 (90%).

Minimální počet bodů pro úspěšné zvládnutí praktické části zkoušky III úrovně je 95 ze 100 (95% - průměr ze tří posuzovaných zápasů).

Uchazeči III úrovně jsou zkoušeni hlavním vedoucím kurzu, který není ze stejné země jako uchazeč.

Všechny certifikace III úrovně podléhá schválení IBSA goalballové komise.

57.4 Způsobilost pro postup do vyšší úrovně (Úroveň I – III):

Kandidáti na úroveň I – musí mít nejméně 3 roky zkušeností na národní úrovni (jako národní rozhodčí nebo jako stolkový rozhodčí, v zemích, kde není program pro národní rozhodčí). Kandidáti jsou povinni uchovávat záznamy o hrách (minimálně 20 zápasů jako rozhodčí nebo 10 různých turnajů, jestliže jediná zkušenost je jako stolkový rozhodčí) případně budou posouzeni hlavním vedoucím kurzu, aby jim mohlo být povoleno účastnit se certifikačního kurzu I. úrovně.

Rozdíl mezi úrovněmi I a II leží v povinnosti kandidátů na úroveň II – mít 2 roky (720dní) praktických národních a mezinárodních zkušeností. Kandidáti jsou povinni uchovávat záznamy o zápasech, jež rozhodovali (minimálně 30 zápasů) případně budou posouzeni hlavním vedoucím kurzu, aby jim mohlo být povoleno účastnit se certifikačního kurzu II. úrovně.

Kandidáti na úroveň III – oproti úrovni II je třeba mít 3 roky (1095 dní) praktických národních a mezinárodních zkušeností. Dále musejí zachovávat záznamy o zápasech (minimálně 45 zápasů) a musí být posouzeni nejvyšším vedoucím kurzu.

Postupové kurzy je třeba podstupovat popořadě od úrovně I do úrovně III. IBSA – Goalballový výbor může odmítnout jakéhokoli rozhodčího, který nedodrжуje IBSA goalballový kodex chování.

57.5 Vedoucí kurzu:

Musí mít minimálně 5 let úroveň III a je absolventem výcviku vedoucího kurzu. Vedoucí kurzu jsou způsobilí certifikovat rozhodčí úrovně I a II. Kandidáti na vedoucího kurzu musí minimálně 8 let nepřerušovaně působit v IBSA Goalballovém programu k certifikaci rozhodčích. Kandidáti musejí také prokázat stálou schopnost učit program k certifikaci rozhodčích.

Vedoucí kurzu bude IBSA Goaballovým výborem se souhlasem s IBSA poradní skupinou rozhodčích jmenován na 4 roky, a to před každým mistrovstvím světa. Jmenování bude učiněno na základě IBSA regionálních požadavců. IBSA Goalballový výbor může jmenovat nové vedoucí kurzu dle regionálních požadavků.

57.6 Nejvyšší vedoucí kurzu

Disponuje minimálně 7 let úrovní III a má zkušenosti s řízením výukových seminářů.

Nejvyšší vedoucí kurzu jsou způsobilí certifikovat sudí I., II. a III. úrovně. Kandidáti na nejvyššího vedoucího kurzu musejí disponovat zkušeností s nejméně 10letým nepřerušovaným působením v IBSA – Goalballovém programu k certifikaci rozhodčích. Kandidáti musejí navíc prokázat dlouhodobou schopnost vyučovat program k certifikaci rozhodčích. Nejvyšší vedoucí kurzu může také působit jako Technický delegát nebo komisař. Nejvyšší vedoucí kurzu jsou jmenováni a schvalováni IBSA – Goalballovým výborem.

57.7 Udržení platnosti certifikátu :

Pro udržení platnosti certifikátu jsou všichni rozhodčí povinni:

- Zaplatit poplatek ve výši 20 Euro za udržení platnosti pasu do 31. března každého roku
- Předložit potvrzený „E-PASS“ na IBSA koordinátorovi rozhodčích nejdéle do 31. prosince každého roku
- zaznamenávat v průběhu tohoto roku všechny zápasy, ve kterých rozhodoval do „E-PASS“ (zápasy musí být odehrány dle pravidel IBSA)

Každý rok musí sudí I. úrovně rozhodovat minimálně 4 zápasy na 2 různých místních nebo mezinárodních turnajích (celkem 8 zápasů).

Každý rok musí sudí II. úrovně rozhodovat minimálně 3 zápasy na 2 různých lokacích nebo mezinárodních turnajích, minimálně 6 zápasů a rozhodovat nejméně 5 zápasů na jednom mezinárodním turnaji. (celkem 11 zápasů)

Každý rok musí sudí III. úrovně odpískat minimálně 3 zápasy na 2 různých místních nebo na mezinárodních turnajích, minimálně 6 zápasů a 5 zápasů na 2 mezinárodních akcích (celkem 16 zápasů).

57.8 Zvláštní okolnosti pro udržení platnosti certifikátu

Jestliže certifikovaný rozhodčí nedosáhne požadovaného ročního počtu rozhodovaných turnajů, avšak stále platí poplatek za udržení certifikátu, ztratí certifikát za následujících podmínek:

- Úroveň I – pokud zmešká jeden rok, musí se requalifikovat pro úroveň I,
- Úroveň II – pokud vynechá jeden rok, klesne na úroveň I.
- Úroveň III – pokud vynechá jeden rok, klesne na úroveň II.

Pokud rozhodčí nemohou splnit certifikační požadavky v daném roce, mohou předložit své doklady a poplatky za udržení a poslat IBSA Goalballovému koordinátorovi rozhodčích dopis, kde vysvětlí důvody, které bránily v dosažení ročních požadavků. Po přezkoumání dopisu od rozhodčího, dojde IBSA Goalballový koordinátor rozhodčích společně s Goaballovým podvýborem k rozhodnutí zda bude nebo nebude certifikát daného rozhodčího zachován.

Pokud rozhodčí nezaplatí poplatek do 31. března, nebo nepošle svůj E-PASS do 31. prosince, budou vyloučeni z programu rozhodčích, ztrácejí svou certifikaci IBSA rozhodčích a ztrácí právo na rozhodování na jakémkoli důležitém turnaji IBSA.

57.9 Jmenování rozhodčích a členů ITOS

IBSA-Goalballový výbor společně s Poradní skupinou rozhodčích, po konzultaci, schválí a jmenuje rozhodčí a ITO pro paralympijské hry, mistrovství světa, regionálních mistrovství, kvalifikačních turnaje nebo pro paralympijské/IBSA hry.

58 Postupy při seminářích

58.1 Nejprve je třeba vybrat seminář , datum a místo

58.2 Informovat IBSA Goalballového koordinátora rozhodčích, (nejlépe 90 dní předem), o národní asociaci, místu a datu, počtu účastníků na každé úrovni a o podrobnostech týkajících se poplatků.

58.3 IBSA – Gooballový koordinátor rozhodčích poté vyhlásí povel instruktorovi všech kvalifikovaných rozhodčích, způsobilých semináře. Jestliže organizátoři mají kvalifikovaného instruktora na místě, IBSA Goalballový koordinátor může přímo potvrdit dostupnost tohoto instruktora.

58.4 Seminář musí být spojen s turnajovými/tréninkovými zápasy aby bylo možné ověření v praxi.

58.5 Poté, co obdrží IBSA koordinátor goalballových rozhodčí registrační údaje a poplatek, IBSA Goalballový koordinátor rozhodčích poskytne instruktorovi všechny potřebné materiály pro kurz a pro zkoušení.

58.6 Registrační poplatky

Poplatky za semináře pro rok 2014 – 2017 jsou následující:

- Úroveň I – 20 Euro
- Úroveň II – 40 Euro
- Úroveň III – 80 Euro

Každý rozhodčí, který se účastní IBSA čtyřletého certifikačního semináře goalballové komise, a zaplatí poplatek pro daný seminář, nemusí v daném roce platit poplatek za prodloužení platnosti. Pokud rozhodčí tento poplatek zaplatí ve stejném roce, nebude jej muset platit v následujícím roce.

58.7 Semináře se obvykle skládají ze 2-3 dnů teoretických zkoušek, během kterých jsou všechny pravidla prodiskutována, a z praktické části, kde je každý kandidát hodnocen, během rozhodování dvou zápasů. Průměr ze svou známek z praktické části společně se známkou z teoretické části určí zda kandidát vyhověl či ne. Poznámka: teoretická část semináře může být zkrácena, pokud kandidáti mají předchozí zkušenosti s Gooballem, případně může být též prodloužena, pokud je třeba tlumočnicků nebo je třeba dbát dalších okolností.

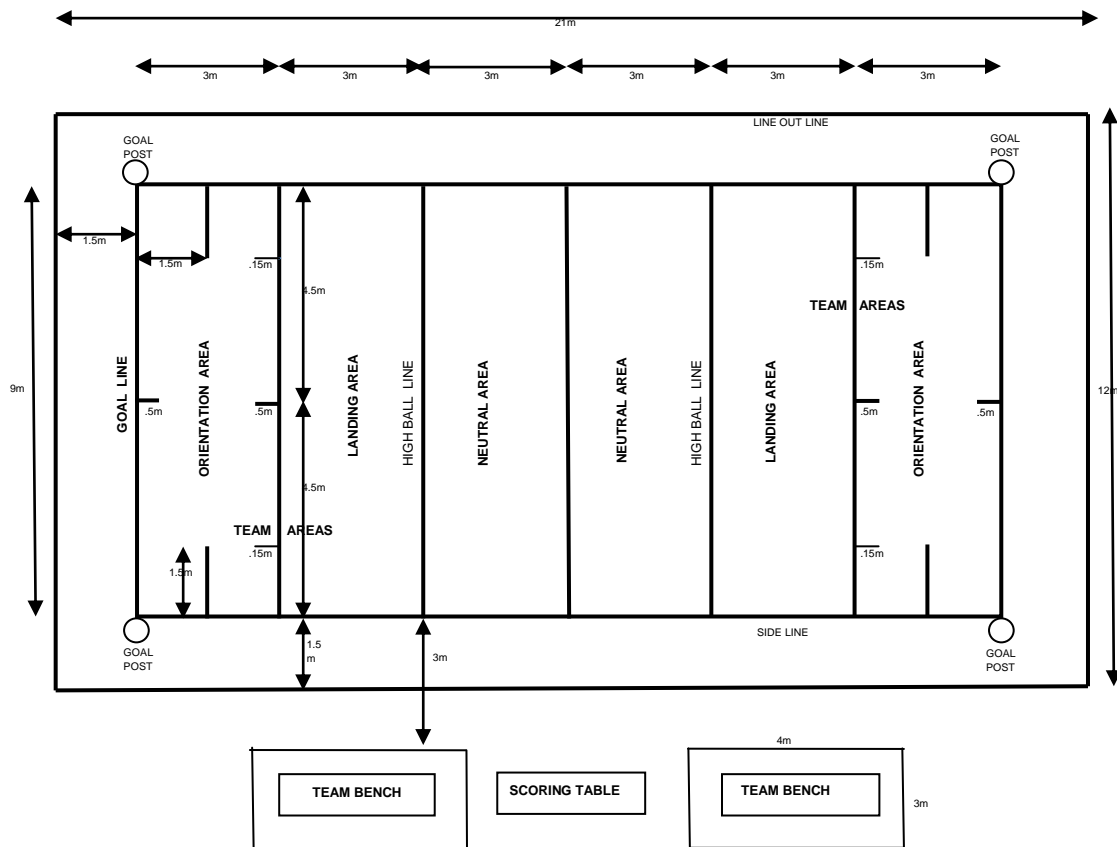
58.8 Rozlišovací požadavky jsou k nalezení v IBSA – Gooballovýchknize pravidel –Část C programu rozhodčích, přičemž jsou odlišná pro úrovně I, II a III.

58.9 V případě, že kandidát obnovuje certifikaci stejné úrovně (např.: každý čtvrtý rok, kdy jsou uvedeny v platnost změny pravidel), si kandidát může zvolit, zda vynechá seminář a zaplatí možnost účastnit se písemné a praktické zkoušky, aby se tak recertifikoval. Všechny rozhodčí, kteří obnovují certifikaci Urovně III a kdokoli usilující a novou úroveň se **musí** účastnit semináři jako rozhodčích v plném rozsahu.

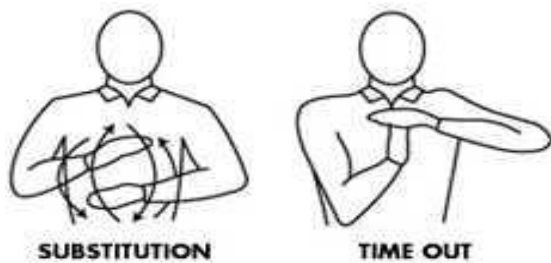
58.10 Když IBSA Goalballový koordinátor rozhodčích obdrží od vedoucího kurzu zprávu s výsledky z daného semináře, IBSA koordinátor rozhodčích doplní všechny rozhodčí, kteří úspěšně prošli kurzem do IBSA hlavní databáze rozhodčích a zašle všem novým rozhodčím dopis informující o výsledcích a o spravování „E-PASS“.

Dodatek 1

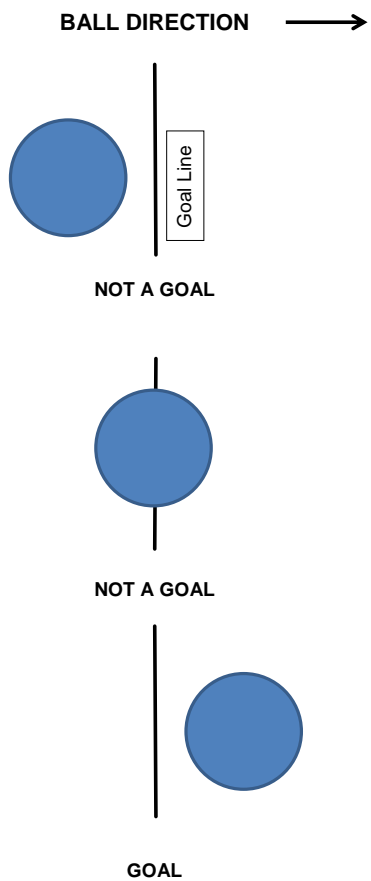
Schéma hřiště Ruční sicnály určení gólu určení míče mimo hřiště



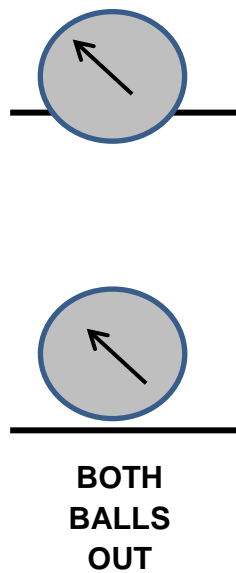
DETERMINATION



GOAL DETERMINATION



BALL OUT



Dodatek 2 **SLOVNÍČEK POJMŮ**

Uznání požadavku	Když rozhodčí jmenovitě vyhlásí tým vznášející požadavek.
Akt házení	Časový úsek, mezi momentem, kdy míč opustí ruku házejícího a momentem, kdy míč se poprvé dotkne hráče ze soupeřova týmu.
Aut	Viz diagram – Dodatek I
Míč přes polovinu	Situace, kdy míč opustí území týmu směrem k soupeři a větší část míče překročí středovou čáru nebo postranní čáru v neutrálním území. Míč může být ve vzduchu nebo na zemi.
Mistrovství	Paralympiáda, Světové nebo regionální turnaje IBSA
Koučování	Jakákoli komunikace mezi prostorem týmové lavičky a hráči na hřišti. Povoleno, pokud je v souladu s pravidly a pokud rozhodčí nepožaduje klid slovy „ticho, prosím“.
Ovládání míče	Když hráč má fyzickou kontrolu nad míčem, nebo je míč přihráván od jednoho hráče k druhému. Pokud míč není v ruce hráče nebo v pohybu mezi hráči, míč není v držení hráče.
Značení hřiště	Viz „Hmatové značení“ brana Činnost, která má zabránit skórování druhého týmu Delegace. Vzhledem k oficiální vstupní dokumentaci delegace zahrnuje hráče, lékařský a trenérský personál týmu, vedoucí týmu, příslušníky národní federace (v případě národních týmů).
Losování	Metoda, jak určit, který z týmů, bude ve které skupině, pokud se tým turnaje dříve neúčastnil.
Penalty	Situace hráče proti hráči při nerozhodném výsledku, jejímž účelem je rozhodnout utkání.
Klapky	Pomůcka pro přikrytí očí, která oči plně překrývá a zabraňuje hráč, aby v průběhu hry užíval zrak.
Gázové přelepky	Přilnavý materiál umístěný pod klapkami, který napomáhá zakrytí očí a zabraňuje možnosti používání zraku během hry.
Hrací plocha	Plocha v rámci místa konání, kde je hráno goalballové utkání.
Kontumace	Ztráta hry, ke které dojde v případě, že se jeden z týmů k utkání nedostaví do doby, kdy je utkání vyhlášeno, nebo kdy je přítomno méně hráčů, než je minimální počet hráčů nutný k začátku standardního zápasu.
Brankoví rozhodčí	Jeden z mezinárodních technických administrátorů (ITO). Jeho povinnosti jsou stanoveny v manuálu „IBSA ITO Officials' Manual“.
Poločas	Časový interval v délce 12 minut v normální hrací době nebo tři minuty v nastavení.

Poločas	Časový interval v délce třech minut mezi oběma polovinami utkání.
Signály rukou	Neverbální signály, kterým trenéři požadují střídání hráčů, time-out, a odmítají trestné střílení, jak je popsáno v příloze I.
Přehod	Penaltová situace, kdy se míč v území týmu nedotkne nejprve podlahy, poté co byl odhozen. Čára přehodu se považuje za součást týmového území.
IBSA	Mezinárodní asociace zrakově postižených sportovců
Přestupek	Jakékoliv porušení pravidel, které má za následek ztrátu míče a neústí v penaltu (trestný hod).
Line aut	Vnější hmatově nerozpoznatelná pomezí čára ve vzdálenosti 1,5m od hranice herního prostoru, která je vedena kolem celého hřiště.
Dlouhý míč	Penaltová situace, při níž se míč alespoň jednou nedotkne podlahy v neutrálním pásmu poté, co byl hozen.
Maximální brankový rozdíl	Kdykoliv jeden z týmů vstřelí o deset gólů více než soupeř.
Oficiální přestávka ve hře	Kdykoli, kdy rozhodčí zastaví hru písknutím na píšťalku.
Aut	Situace, kdy míč hozený na zem přejde boční linii, se již nedotýká čáry (více než jeho polovina je mimo hřiště) Jedná se také o situaci, kdy větší část letícího vzduchem a překročí postranní čáru.
Aut mimo	Jakýkoli prostor mimo hrací plochu.
Prodloužení	Dvě poloviny tříminutové hrací doby, které mají určit vítěze hry v případě nerozhodného výsledku na konci normální hrací doby.
Penalta	Takové porušení pravidel, které má za následek trestné střílení.
Skupina s každým“.	Skupina týmů, ve které se uplatňuje systém „každý s každým“.
Držení	Týmu je v držení míče, jakmile se začne měřit 10sekundový interval držení míče.
Reorientace	Když brankový rozhodčí nebo rozhodčí donutí hráče ke změně pozice.
Hrací systém Každý s každým	Cyklický hrací systém, kdy ve své skupině hraje každý z týmů se všemi ostatními týmy, a to pouze jednou.
Zapisovatel	Jeden z členů ITO. Jeho povinnosti jsou stanoveny v oficiálním manuálu „IBSA ITO Officials' Manual.“

Nasazení	Metoda k rozdělení hracích týmů do výkonnostně vyrovnaných skupin, na výkonnosti na předchozích turnajích.
Náhradník	Hráč, který je na hráčské lavičce připravený vstoupit na hrací plochu a nahradit hráče ve hře.
Tabulka pro střídání	Všemi viditelná tabulka, používaná trenérem, při každém střídání.
Hmatové označení viz. Dodatek I.)	Zvýšené čáry herní ohraničující hrací plochu pro Goalball (
Časoměřič deseti vteřin	Jeden ze členů ITO (International Technical Officials). Jeho povinnosti jsou stanoveny v oficiálním manuálu „IBSA ITO Officials' Manual“.
Hod	Jakákoliv činnost hráče, která není považována za přihrávku, má za následek odhození míče do hřiště nebo z hřiště, poté, co se hráč zmocnil míče, pokud současně běží čas zápasu.
Časoměřič	Jeden z členů ITO. Jeho povinnosti jsou stanoveny v manuálu " IBSA ITO Officials' Manual ".
Nesportovní chování	Jakákoli činnost hráče, týmu nebo člena jejich delegace, která je v rozporu s duchem hry.

Dodatek 3

PROGRAM SEMINÁŘE PRO ROZHODČÍ

Úroveň I

- kurz trvá 2-3 dny
- hodnoceny jsou dva zápasy
- zkouška typu „open book“ probíhá v angličtině, 3 hry (z toho 2 hodnoceny) se spětnou vazbou a rozpisem činností

Úroveň II

- 2denní kurz
- hodnoceny jsou dva zápasy
- zkouška probíhá v angličtině (bez překladu), 3 zápasy, 1 se spětnou vazbou, 2

hodnoceny

Úroveň III

- 3denní kurz
- hodnoceny 3 zápasy
- 60 otázek, které zahrnují 5 nebo 10 videoukázek a 5 nebo 10 krátkých otázek

Školení na vedoucího kurzu

- speciální instrukce a test
- konáno během kurzu hlavního vedoucího